

Anuari

2017/18

Per a una nova cultura
del territori



*“D'on neix el perill
neix la salvació també”*

Friedrich Holderlin

Anuari per la Nova Cultura del Territori. Número 2.

Revista tècnica de reflexions i articles des de diferents moviments per recollir experiències cap a una societat més sostenible

Edita: Centre per la Sostenibilitat Territorial (CST)

www.centresostenibilitat.cat

Oficina tècnica

Cal Monjo, sn

Sant Privat d'en Bas

17187

ISSN: 2462-5027

Dipòsit Legal: Gi 517-2016

Coordinació

Llorenç Planagumà i Guàrdia

Diseny i edició

Víctor de Paz - Tosca

Revisió Editorial

Àlex Casademunt i Monfort

Raül Valls i Lucea

Autors i entitats participants

Àlex Casademunt – UAB

Ernest Cañada – Alba Sud

Llorenç Planagumà – CST

Raül Valls – CST i Salvem les Valls

Manel Larrosa – Fem Vallès

Joan Pons – INSTA

Manel Cunill – CST

Amb el suport



Diputació de Girona

Preu de venda: 5,00€

Índex

Editorial 6

Reflexions

- Què entenem per conflicte socioecològic 12

- Una breu introducció històrica als conflictes socioambientals i el territori 16

- I les polítiques ambientals? 21

- Metabolisme urbà i territori, l'exemple de Barcelona 24

Experiències i articles

- Conflictes socioecològics al Camp de Tarragona i Terres del Ebre 28

- Aportacions pel planejament de la regió metropolitana de Barcelona a partir dels conflictes socioecològics presents 36

- Mètode per avaluar els serveis ambientals dels espais agrícoles metropolitanos i llur protecció territorial. els exemples de l'eix de Gallecs, el parc agrari del Baix Llobregat i la Granada-Sant Pere de Riudebitlles 43

Manifestos i propostes

- Catalunya i les infraestructures de país 54

- Manifest SOS Costa Brava 57

- Declaració en defensa del patrimoni natural de Catalunya 67

- Conflictes socioecològics a Catalunya 2016/17 73

Editorial

Catalunya no és indiferent a l'allau de projectes i iniciatives insostenibles a través de diversos projectes presents en tot el territori. Aquest fet provoca que ciutadans i moviments cerquin alternatives davant tantes agressions. Per aquest motiu tal com esmenta el geògraf novayorquè David Harvey:

Però crec que també tenim l'obligació de prendre certes coses sobre les quals reflexionem i presentar-les de manera que siguin comprensibles per a un públic ampli, pensant en com la gent pot llegir això i extreure les seves pròpies conclusions. No crec que els universitaris coneguem millor el món que qualsevol altra persona. La meva opinió és que quan treballa amb organitzacions socials, aquestes saben què és el que volen i ho fan millor que jo, i no és la meva tasca dir-los què han de fer, això ni se m'acudiria. Però quan potser jo puc ser útil és quan volen saber com el que estan fent es relaciona amb el que passa en el capitalisme, quina és la relació entre el que fan i la lluita anticapitalista. Si volen reflexionar sobre aquesta relació, podem seure junts i intentar comprendre el que fan en relació amb pràctiques i qüestions més àmplies. Crec que en el món universitari intentem desenvolupar aquest panorama de com funciona l'economia, o com s'aplica la política, i de vegades això és útil per a les organitzacions polítiques i els moviments socials. Així que crec que cal mantenir oberts els espais a l'interior del món universitari per a treballs progressistes i estrènyer laços amb organitzacions socials per aprendre d'elles i que elles aprenguin de nosaltres en el procés de lluita política... "

Entrevista a David Harvey (2014)

Harvey ens fa visual i quotidiana l'aliança entre el moviment social i la ciència que ha caracteritzat el conflicte socioambiental de finals del segle XX i principis del XXI. "Seure junts i tractar de comprendre". Aquesta escena s'ha donat centenars de vegades en aquests últims 25 anys. Veïns, activistes socials, ecologistes, experts i intel·lectuals han assegut al voltant

d'una taula a discutir, intercanviar i generar nou coneixement. Un coneixement al servei del bé comú i de les majories socials.

La modernitat i el progrés tècnic han fet complexes les nostres societats i la necessitat de coneixement sobre com funciona el nostre món ha esdevingut estratègic i imprescindible. Els moviments socioambientals no només han posat en qüestió un model de desenvolupament sense límits, també han canalitzat propostes alternatives de per on han d'anar les coses si volem una vida digna en un planeta habitable.

Cal anar més enllà i com diu Harvey, els científics i experts revolucionaris també han de fer visible el fil conductor que connecta les resistències concretes a aquest model deslligat amb el funcionament d'un ordre de coses, el sistema socioeconòmic capitalista, basat en el creixement, l'expansió continuada i l'acumulació de capital en poques mans. Sigui per l'explotació a ultrança del territori o l'especulació financera. Més enllà de la contradicció capital-treball sorgeix la contradicció capital-territori o si volem capital de planeta on el medi natural esdevé purament recurs per alimentar el motor d'un model irracional que prioritza l'enriquiment de pocs per sobre del bé comú.

En aquest diàleg entre ciència i moviment social les aportacions són mútues. Els científics aporten als activistes coneixements que fonamenten les seves crítiques i resistències i alternatives raonables i possibles. Alhora la ciutadania mobilitzada converteix en una corretja de transmissió la conversió coneixement crític a programa polític concret, en actuació real sobre el terreny. També assenyalen als experts quines són les necessitats socials que s'han de convertir en noves línies d'investigació científica i al final una millora democràtica al popularitzar la capacitat de decisió de temes complexos.

És en aquest sentit que sostenim que el conflicte socioambiental ha estat un factor democratitzador de la societat. Ha sorgit, lligada al lloc, una ciutadania més sabia i preocupada per l'esdevenir del seu entorn ambiental. Aquesta ciutadania ja no està disposada a conformar en què unes elits socials i polítiques decideixin el que suposadament és bo per a tothom.

Tot i així la seva incidència política ha estat encara molt precària i circumscrita a un marc local que els grans poders han treballat per reduir (l'autonomia municipal s'ha convertit qüestionada i respecte al fracking els ajuntaments s'han vist desautoritzats per governs de major rang).

No obstant això i més enllà de l'afany de lucre que mou els promotors de molts projectes estem davant un xoc de manera d'entendre el món diferent. Davant d'un sector de la societat cada vegada més conscient que la velocitat desfermada de la nostra civilització ens pot portar al col·lapse, hi ha encara una majoria que segueix creient en els mites del progrés i del creixement i il·limitat.

És en aquest context que des de les oligarquies dominants per justificar els projectes de desenvolupament amb forts impactes ambientals i socials dels segueixen vinculant amb el benestar material i en llocs de treball.

En aquest sentit és molt important que quan pensem en aliances socials prestem especial atenció als sindicats. Els posicionaments d'aquests enfront de les polítiques de creixement a ultrança són absolutament estratègics en la lluita per l'hegemonia ja que organitzen desenes de milers de persones al voltant del treball. Guanyar la batalla de les idees en aquest espai és fonamental. En aquest context és molt important que els moviments socials i les organitzacions polítiques optin per un diàleg constructiu amb els col·lectius sindicals implicats. Prioritzant les propostes alternatives i posant com a element irrenunciable la necessitat d'una "transició justa" on els treballadors no siguin els que paguin el preu de la transformació cap a un model socio-ecològic més raonable.

Aquestes noves realitats també afecten al model de ciència vigent. Aquesta ha de sortir de la torre d'ivori d'una pretesa neutralitat i inserir-se en la societat per fer arribar la ciència i el coneixement i així millorar la democràcia.

Aquest anuari preten ésser una eina per desenvolupar i visibilitzar aquestes aliances. Un espai anual de reflexió i debat entorn a la Nova Cultura del Territori. A analitzar entre experts i ciutadania moilitzada alternatives a un model que ens duu a impactes ambientals i socials irreversibles. Reflexions en el camp de l'energia, l'agricultura, els espais naturals protegits, l'educació ambiental, els boscos on és de vital importància l'aliança entre ciència i moviment social, el seu diàleg franc i els innumbrables coneixements que

els experts han aportat a la ciutadania mobilitzada sobre els impactes actuals. Aquests diàlegs han permès anar més lluny i incorporar els valors d'una nova cultura de l'energia, de l'aigua, del territori,... en la societat.

No n'hi ha prou a oposar-se al extractivisme i altres models depredadors en els nostres territoris, sinó que necessitem un altre model social basat en l'eficiència com per exemple les alternatives energètiques que substitueixin les energies fòssils. Per això aquest anuari, que pugui reflexar alternatives més sostenibles.

Reflexions



QUÈ ENTENEM PER CONFLICTE SOCIOECOLÒGIC

Àlex Casademunt. Doctor en ciències Polítiques.
Universitat Autònoma de Barcelona

Sistema socioecològic

Parlem de sistema socioecològic (Berkes i Folke, 1998) per a referir-nos a un concepte holístic, sistèmic i integrador de l'ésser humà en el seu entorn. Com qualsevol sistema, un sistema socioecològic és un conjunt d'interaccions entre components de diferent naturalesa que produeixen una o més funcions per a tot el conjunt.

Es tracta d'un sistema complex i adaptatiu en el qual diferents components (ecològics, econòmics, tecnològics, culturals, polítics o socials) interactuen (Resilience Alliance, 2010), afectant a les funcions bàsiques del sistema: major o menor equilibri ecològic, cohesió social, creixement econòmic, desigualtat social, equitat ambiental, participació política, etc.... En conseqüència, la gestió dels sistemes socioecològics requereix una aproximació inter i transdisciplinària que no se centri tant en els components del sistema com en les seves relacions, interaccions i retroalimentacions.

Conflicte socioecològic

En termes generals, parlarem de conflicte quan en la resolució d'un problema, la proposta d'una intervenció, o simplement la presa d'una decisió vinculant, els Vis. Un conflicte socioecològic és qualsevol conflicte en què, a més a més, és rellevant algun dels següents aspectes (ENCOP, 1992):

- Ús abusiu de recursos renovables.
- Sobrecàrrega de la capacitat d'absorció del medi ambient.
- Empobriment dels espais de vida.

Si partim de la definició anterior de sistema socioecològic, un conflicte socioecològic s'explicaria (teòricament) pel fet que determinades decisions o intervencions (en el sistema) afecten les interaccions

entre els components (del sistema) alterant les funcions bàsiques d'aquest (cohesió social, equitat ambiental, igualtat social, etc...). Segons Torres (2006) els conflictes socioecològics no s'haurien d'interpretar simplement com el fruit d'una disparitat de criteris sobre l'impacte que té un sistema socioecològic una determinada intervenció, sinó com l'expressió d'un debat més profund que té a veure amb aspectes molt pròxims a la gent com són la creació de llocs de treball, la identitat del lloc, l'alteració del statu quo...

En conseqüència, podem interpretar els conflictes socioecològics com veritables disputes distributives que tenen a veure amb l'assignació d'uns beneficis i d'uns costos (socioecològics) perceptibles per part dels actors, que s'hi impliquen amb la intenció de poder incidir en aquesta distribució. L'estudi concret dels conflictes socioecològics a Catalunya és relativament recent: Nel·lo (2003); Sempere (2005); Alfama, Casademunt, Coll, Cruz i Martí (2007); Muñiz (2012).

L'anàlisi i la gestió dels conflictes socioecològics

Muñiz (2012: 485) ens indica els elements descriptius més comuns emprats en l'estudi dels conflictes socioecològics:

1. El context del conflicte, és a dir, la descripció de la zona y del sector en el que se desenvolupa l'actuació conflictiva. En termes sistèmics, es tractaria de perimetrar el millor possible el sistema socioecològic concernit.
2. Els antecedents històrics per tal de conèixer les dinàmiques prèvies a l'esclat del conflicte.
3. Els actors polítics i socials implicats. Es tracta de descriure'ls identificant llurs objectius i recursos; explicant com interactuen mitjançant mapes o sociogrames.
4. La dinàmica del conflicte i la cronologia dels fets més rellevants. Es reconeix que els conflictes cursen un desenvolupament temporal amb canvis i inflexions, assumint que en la majoria de casos podem parlar de cicles bàsics amb fases d'escalada, estancament i declivi, en funció de la intensitat de la disputa .
5. Altres aspectes. En alguns casos els investigadors han analitzat el problema en ell mateix (stake) descrivint la decisió o intervenció en disputa i explicant en quins termes s'expressa la polèmica.

La mateixa autora ens adverteix que en la literatura sobre conflictes socioecològics a Catalunya existeix una separació entre “anàlisi” i “resolució” de conflictes i que encara hi ha molt de camí per recórrer en relació a la gestió d'aquests conflictes:

“Por un lado, porque en Cataluña, como en otras geografías, sigue predominando una visión negativa del conflicto que ofrece ciertos obstáculos a la implementación de procesos consensuales (por ejemplo: la creencia de la inherente enemistad entre administraciones y plataformas (Brugué, 2008:148), la falta de coraje político para asumir los conflictos (Nel-lo, 2003: 61),etc.). Por otro lado, porque todavía existen importantes retos sobre cómo hacer negociación, mediación y participación en conflictos multiparte, multinivel y con conocimiento incierto o disputado.”

Referències

Alfama, Eva; Casademunt, Àlex; Coll, Gerard; Cruz, Helena y Martí, Marc (2007): *Per a una nova cultura del territori?: Conflictes i mobilitzacions territorials*. Barcelona: Icària.

Berkes, F. and Folke, C. (1998): *Linking social and ecological systems: Management practices and social mechanisms for building resilience*, Cambridge: Cambridge University Press.

Brugué, Q. (2008): «És una quimera la participació ciutadana en les decisions del Govern de la Generalitat?». En: Ferran, Antoni y Casas, Carmen (coords.). *La cultura del no: El conflicte ambiental i territorial a Catalunya*. Jornades de reflexió i debat. Vic, 21 i 22 de novembre de 2006. Vic: Universitat de Vic / Eumo Editorial.

Environment and Conflicts Project (ENCOP) (1992): *What is an Environmental Conflict?* Coordination meeting in Berne/Zürich, 30 de abril y 1 de mayo. ETH Zurich: Center for Security Studies (CSS).

Nel-lo, O. (2003). «Introducció. Els conflictes territorials a Catalunya: Orígens, dinàmiques i alternatives». En: Nel-lo, Oriol (ed.). *Aquí, no!: Els conflictes territorials a Catalunya*. Barcelona: Empúries, 11-68.

Sempere, J. (dir.); Rodríguez, R. i Torrents, J. (2005). «El paper dels experts en els moviments ambientalistes a Catalunya». Barcelona: Fundació Jaume Bofill. Finestra Oberta, 45.

Muñiz, S. (2012): “Conflictividad ambiental y territorial: un área de investigación en construcción. Aproximaciones al caso catalán” a Documents d’Anàlisi Geogràfica 2012, vol. 58/3

Resilience Alliance (2010): “Assessing resilience in social-ecological systems: workbook for practitioners. Version 2.0”. [Online] www.resalliance.org/3871.php

UNA BREU INTRODUCCIÓ HISTORICA ALS CONFLICTES SOCIOAMBIENTALS I EL TERRITORI

Raül Valls i Lucea. Filòsof.

President de Salvem les Valls i secretari del CST

Els debats territorials a Catalunya i a l'Àrea Metropolitana de Barcelona (AMB) son el reflex de la crisi d'un model de desenvolupament que te el seu origen en els "Planes de Desarrollo" franquistes del 1959. Espanya va ser inserida en les dinàmiques del capitalisme mundial amb uns dèficits democràtics que en van agreujar les seves conseqüències: el caos urbanístic i uns impactes sobre el territori dels quals avui anem prenent autèntica mida (la desfeta al litoral català i valencià en els temporals del gener 2017 en és un clar exemple).

D'aquest model autoritari, caòtic i presoner dels interessos especulatius n'ha estat víctima el desenvolupament de l'Àrea Metropolitana de Barcelona. Aquest desenvolupament ha estat lluny de qualsevol intent de planificació territorial racional. Durant els 60 i 70 els creixements urbanístics van ser caòtics. D'un dia per una altre naixien barris sencers destinats a població emigrada que venia a treballar a una indústria en expansió. La manca de serveis bàsics en uns barris amb grans densitats van obrir un altre front de conflictivitat a un franquisme cada cop més contestat des del carrer: un gran moviment veïnal reclamava barris dignes, serveis i una vida de qualitat. Aquest període va concloure amb una profunda crisi econòmica que a partir de mitjans dels 70 va acompanyar la transició d'un regim franquista ja agònic cap una democràcia que volia equiparar-se a la resta de països del voltant i entrar a la CE. La crisi va suposar una frenada d'aquell ràpid i desendreçat creixement de les dos dècades anteriors i també una reflexió crítica sobre les desfetes urbanístiques que si havien produït.

Per exemple el debat Costa Brava iniciat el 1975 exemplificava un intent de les forces democràtiques de canviar el rumb d'un polítiques territorials i urbanístiques destructives. Aquest intent va naufragar finalment enmig del predomini de les lògiques especulatives dels

mateixos sectors que durant els darrers anys del franquisme havien promogut els creixements caòtics del territori. Aquest fracàs de les forces polítiques transformadores a finals dels 70 i les seves posteriors crisis polítiques van donar pas a governs de caire continuista en matèria territorial (el pujolisme a Catalunya, el PSC a l'àrea metropolitana i el PSOE a Espanya) que varen facilitar que un cop superada la crisi esclates un autèntic boom immobiliari a partir de mitjans dels 90. Aquest boom va ser impulsat pels tipus baixos dels crèdits hipotecaris, un fort creixement demogràfic i un canvi de pautes en els hàbits de vida i consum. El intents d'una planificació territorial democràtica, respectuosa amb el medi i al servei de les majories socials varen naufragar enmig d'un desencís generalitzat sobre les expectatives posades en els canvis polítics.

L'onada urbana que s'inicia els 90 va esdevenir a principis del segle XXI un tsunami urbanitzador amb unes característiques pròpies encara més perniciosos que el produït els anys 60 i 70. La seva patologia l'anomenen des de fa uns anys dispersió urbanística. Facilitada per una motorització de les classes populars a partir del pla RENOVE la taca urbana va créixer especialment a la regió metropolitana en forma de promocions immobiliàries de baixa densitat: les anomenades cases unifamiliars. El consum de sòl que les revisions massives dels plans urbanístics municipals que a finals dels 80 varen preparar l'eclosió posterior no tenien precedents en cap moment de la història del territori. L'onada de conflictes territorials que la acompanyar varen canviar també el seu caire. De la defensa d'unes ciutats amb serveis per la comunitat i amb espais verds que varen caracteritzar les lluites veïnals dels 70 es va passar a la defensa i la preservació dels espais oberts davant la voracitat consumidora d'un model de creixement urbanístic depredador. Els sòls agrícoles que havien sobreviscut a les anteriors onades urbanitzadores de la regió metropolitana en van ser les grans damnificats.

A d'altres territoris catalans els creixements en dispers van anar més lligats a un model de turisme residencial de caire especulatiu (com és el cas del Pirineu) o a conflictes provocats per la conversió d'urbanitzacions a primera residència (com per exemple el litoral de La Selva o del Camp de Tarragona) amb importants trasllats de

població provinent de l'AMB (els casos de pobles com Vidreres, Sils o Maçanet de la Selva que en pocs anys varen veure doblada la seva població). Aquest autèntic i destructiu tsunami urbanitzador va concloure dramàticament el 2009 com a efecte de la devastadora crisi econòmica de 2008.

La frenada econòmica va deixar nombroses urbanitzacions a mig fer provocant problemes per la manca de serveis i nombrosos pisos buits per la caiguda del mercat immobiliari. Això succeïa paradoxalment al mateix temps que una onada de desnonaments per impagament d'hipoteques deixava a milers de persones sense llar. Les conseqüències sobre la regió metropolitana que tendien a traslladar-se a d'altres territoris catalans són prou conegudes i estudiades: de nou manca de planificació, malgrat els intents durant el període del primer govern tripartit entre 2004 i 2007, consum històric de sòl, desaparició i marginalització d'espais agrícoles (conflictes de Gallecs al Vallès i de la zona hortícola del Baix Llobregat) , pressió sobre els recursos hídrics (conflicte de l'Ebre, cabdal ecològic del Ter, etc) , creixement del trànsit i de les infraestructures viàries (conflicte del Quart Cinturó) , pobresa energètica, etc. A l'àrea metropolitana han estat emblemàtics els conflictes al voltant del perímetre del Parc de Collserola (Porta Barcelona CAUFEC, Torre Negra a Sant Cugat, Centre Direccional de Cerdanyola). En un altre ordre de coses la implementació d'un model de ciutat basada en els serveis turístics i comercials a Barcelona ha expulsat nombroses activitats sobre tot cap als Vallès, multiplicant així la pressió sobre aquest territori i posant en perill la seva identitat i els seus espais oberts encara existents. Tot plegat acompanyat d'un nou desgavell territorial on els intents de planificació i contenció han naufragat en mig dels interessos d'un sectors econòmics àvids de beneficis i amb un model de progrés basat en el creixement de les infraestructures (bàsicament de transport) com a forma de generar vida econòmica. La prolongada crisi dels darrers anys ha donat una nova oportunitat a les forces que malden per uns desenvolupaments territorials racionals i continguts. El que no va ser possible a finals dels 70 i principis dels 80, contenir i endreçar els creixements urbans i la pressió sobre els recursos i espais naturals, esdevé avui de nou un repte prioritari. Tot i així i malgrat el devastador fracàs del model que va provocar el major creixement de la urbanització de la història humana al nostre país i

que ha tingut en la profunda crisi dels darrers anys la seva demostració més palpable no esta gens clar que el viratge necessari sigui inevitable. El conflicte al voltant del projecte de casinos (EuroVegas) a la zona agrícola del Baix Llobregat el 2012 demostra que els poders que malden per continuar amb el model destructiu del darrer mig segle no estan ni molt menys derrotats. Per tot el territori sorgeixen nous conflictes o es mantenen vells debats que demostren que malgrat el fracàs i la desfeta una nova onada urbanitzadora i més pressió pels ecosistemes naturals no es cap impossibilitat.

Cal per tant un territorial alternatiu potent. Aquesta nova cultura del territori, reclamada ja a finals dels 70 i proclamada amb força pels moviments socials en el tombant del segle, ha d'esdevenir finalment hegemònica. Els moviments socials en defensa del territori i les entitats ecologistes tenen molt a dir en tot aquest procés. Els anys de lluita i aprenentatge demostren que es possible l'alternativa. Una científics i experts compromesos han fet en aquest sentit grans aportacions com per exemple Narcís Prat i Joaquim Sempere, Roser Rodriguez, Jordi Torrents. El paper dels experts en els moviments ambientalistes a Catalunya, Una planificació territorial democràtica i que tingui en compte la necessitat de fer les paus amb el planeta és la resposta necessària i urgent.



Portada. Obra col·lectiva. Cambra de Comerç i Indústria de Girona. 1978

I LES POLÍTIQUES AMBIENTALS?

Manel Cunill i Llenas, Ambientòleg
Centre per a la Sostenibilitat Territorial

Fa unes setmanes al CCCB se celebrava la tercera edició del Congrés del Tercer Sector Ambiental. Un espai per debatre i compartir tot el que preocupa les entitats ambientalistes del país. I també per actualitzar l'agenda de les polítiques ambientals. Per atzar de les dates, el congrés va compartir escenari amb la visionària i reflexiva exposició Després de la fi del món, produïda per la institució sociocultural del Raval, que explica que ja hem entrat en una nova era geològica, anomenada antropocè. La idea que defineix aquest neologisme deriva de la industrialització, però especialment de la capacitat dels humans de generar canvis comparables als produïts a escala geològica.

La vitalitat de qualsevol moviment social es demostra amb l'activisme i amb la seva capacitat d'incidència sociopolítica. Habitualment són aquestes organitzacions ambientals les que innoven en la governança i en les noves polítiques ambientals a emprendre. Sovint això es manifesta en forma de conflicte amb l'establishment, preocupat de perpetuar fins al límit la seva posició dominant. Per exemple, el cas de la generació i la distribució centralitzada de l'energia o la crema dels combustibles d'origen fòssil. Probablement l'adveniment de la decadència de l'estat nació i l'eclosió del bioregionalisme, en forma de comunitats organitzades a escala local o regional, haurien de ser oportunitats per rehabilitar (tornar a fer habitable) els ecosistemes que ens aixopluguen i que garanteixen el benestar a les persones i altres formes de vida.

A les portes d'una nova legislatura es fa avinent de fixar noves prioritats, però sense oblidar les tasques pendents. En aquest ordre, el nou Govern hauria d'accelerar i finalitzar el projecte de creació de l'Agència de la Natura de Catalunya -estroncada amb el final precipitat de l'anterior legislatura-, una agència pública capaç de gestionar els espais naturals protegits i d'ocupar-se de la conservació i protecció de la biodiversitat. També és prioritari la restauració de la llei catalana de canvi climàtic,

aprovada l'agost del 2017. Una norma moderna en el context europeu, però també un exemple de consens polític i participació social, aprovada amb 122 vots favorables i 11 abstencions del Partit Popular. Malauradament, el govern espanyol ha impugnat gairebé el 50% dels seus articles al Tribunal Constitucional, una impugnació més política que no pas competencial.

Un altre tema pendent és l'accés de les entitats ambientals als recursos econòmics provinents del 0,7% de l'IRPF per a finalitat socials. Tot i les sentències favorables als recursos presentats pel govern català al Constitucional, encara avui les entitats ecologistes no poden accedir-hi. Aquest greuge també s'accentua per la manca d'una línia d'ajuts estables i fiables de la Generalitat per a les entitats del sector. D'altra banda, les retallades pressupostàries en l'àmbit de les polítiques ambientals han estat infinitament més severes que les aplicades en altres departaments. Un escenari que cal transformar amb diligència.

La represa de l'activitat parlamentària també hauria de facilitar un cert pacte social i ambiental pel territori. Això requeriria la capacitat de conjugar els tres projectes de llei necessaris, que són la llei de territori, la llei d'espais agraris i la llei de biodiversitat. És urgent una visió holística del territori i una atenció prioritària dels béns i serveis ambientals que ens proveeixen els ecosistemes naturals. La preponderància de la urbanització del territori s'hauria d'abandonar, i apostar per la rehabilitació dels artefactes urbans, sotmesos a massa tensions provinents de la qualitat de l'aire, la mobilitat insostenible o la manca d'ambientalització dels espais urbans oberts i les edificacions. També s'ha d'incloure a l'agenda política la recuperació de la gestió pública dels béns ambientals bàsics, com l'aigua i l'energia. Sense sobirania ambiental, l'impacte i els passius ambientals de la industrialització es perpetuen.

Amb tot, la manca d'un departament de Medi Ambient amb competències plenes en aquest àmbit, i per tant un lloc a la taula del consell executiu del Govern, dificulta la visibilitat i reconeixement dels afers ambientals en l'acció de govern. És impensable que en l'Europa contemporània Catalunya encara no disposi de nou d'una conselleria de Medi Ambient, malgrat que no fa gaires anys existia. Sense eines actualitzades es fa difícil que el país avanci en un dels paradigmes d'esperança i futur per a la comunitat.



Cartell de la Generalitat de Catalunya. Servei d'Ordenació i Gestió Forestal.
Obra de Ly. 1937

METABOLISME URBÀ I TERRITORI, L'EXEMPLE DE BARCELONA

El territori de les reivindicacions pel dret a la ciutat que planta cara al capital va més enllà dels centres urbans i els barris perifèrics.

Llorenç Planagumà i Guàrdia. Geòleg
Centre per a la Sostenibilitat Territorial

Les previsions assenyalen que les ciutats seran les grans protagonistes en el futur. Les àrees urbanes continuaran creixent substituint sobirania pròpia dels estats-nació i un terç de la població del món viurà en elles. Aquestes ciutats tindran un funcionament de grans comunas autònomes i seran espai de conflicte democràtic entre lo comunitari i lo privat. Ja hi ha debat i tensió en la defensa del dret a la ciutat que promou que les ciutats són de qui viu en elles i no dels interessos del capital. Acceptant aquestes premisses com certes ens cal definir quins són els límits d'aquestes ciutats per poder fer plans de sostenibilitat social i ambiental per gestionar les seves sobirania. La planificació de les metròpolis és cabdal perquè la seva riquesa i benestar no es generin a costa del territori que l'envolta o d'altres territoris provocant acumulació de poder i riquesa.

En el cas de Barcelona i la seva regió metropolitana, la definició dels límits és vital en el planejament cap a una ciutat o metròpoli saludable. Corregir les relacions asimètriques que tradicionalment s'han donat entre Barcelona i la resta del territori és clau per a un futur sostenible. Ha de plantejar-se un altre concepte de límits; els límits administratius poc o res tenen a veure amb els límits ecològics i això ha de tenir-se en compte. Perquè Barcelona pugui fer front a alguns dels reptes de la nova Agenda Urbana marcada per l'ONU, com afavorir el dret a la ciutat, combatre el canvi climàtic o crear entorns urbans més saludables, ha d'afrontar un doble repte: la ciutat és de qui l'habita, però també del territori que genera els recursos vitals per habitar-la. Per aquesta raó, el planejament i el marc regulador són vitals pel creixement de Barcelona; s'han de tenir en compte els serveis ecosistèmics sobre els quals es fonamenta la ciutat per assegurar el mínim vital, com l'accés a l'aigua, l'energia, al sòl (agricultura sobretot), l'aire i la natura.

En el cas de l'aigua, els límits s'estenen més enllà de Barcelona i la seva pròpia regió metropolitana, definida erròniament en termes només econòmics. La regió es nodreix en gran part de les captacions d'aigua en el riu Ter i el riu Llobregat, per tant, és lògic que aquestes conques entrin en els límits de la ciutat. Un compromís amb la conservació dels seus ecosistemes i la planificació per a un desenvolupament sostenible en aquests territoris no pot ser-ne aliè a la metròpoli si vol liderar la sobirania pel que fa al dret a l'aigua. Promocionar en excés el turisme suposa una càrrega afegida en el consum que pot afectar ecosistemes essencials per al futur de la ciutat. Quant a la desalinització, la definició dels límits ecològics es complica, ja que la energia necessària per generar aigua potable requereix una enorme superfície de terreny per a plaques fotovoltaïques o parcs eòlics.

Respecte als aliments, els límits actualment són globals, però per aconseguir la seguretat alimentària i un futur més sostenible la majoria dels productes haurien de ser de proximitat. Una alimentació segura, ecològica i saludable passa per la sobirania alimentària i per definir polítiques agràries ajustades a la zona, que facilitin els bancs de terres, la repoblació del camp i les cooperatives que proveeixin tot el territori incloent la metròpoli.

En el cas de la regió metropolitana de Barcelona, els límits de terra fèrtil i cultivable per proveir la amb productes de proximitat sobrepassen en molt el municipi i la regió metropolitana. Es necessiten diversos centenars de milers d'hectàrees el que transcendeix la superfície agrària productiva de Catalunya i caldria contemplar produccions de territoris veïns, des de Pirineus fins a part de Aragó o no el País Valencià.

En l'àmbit de l'energia dels límits es tornen encara més globals; la dependència energètica d'altres territoris és molt elevada i les polítiques dutes a terme fins ara en contra de la transició energètica a renovables no ajuden. Però tot i planejant una agenda de futur basada en una reducció de la demanda d'energia i una implantació de renovables, la regió metropolitana de Barcelona necessitaria un territori més extens. La sobirania energètica només es pot aconseguir mitjançant acords amb altres territoris per instal·lar horts solars, parcs eòlics, etc.; aquest plantejament requereix programes de cogestió en energia que facilitin l'aliança entre comunitats de la metròpoli i territoris amb disponibilitat per a instal·lar

infraestructures energètiques renovables el excedent sigui gestionat per cooperatives de consum veïnals de Barcelona.

Per això, és cert que el dret a la ciutat és un dels marcs de lluita contra els interessos del capital; el que és menys cert és el territori de lluita que se sol imaginar: els centres de les ciutats, barris perifèrics, etc. L'espai de lluita és operatiu si va més enllà de l'entramat urbà o periurbà, ja que els límits metabòlics de la ciutat també són les conques hidrogràfiques, els sòls agrícoles, els espais naturals protegits i no protegits, i l'aliança amb la gent que viu en aquests llocs. E l planejament de la ciutat ha de tenir en compte el seu territori d'influència metabòlica per no caure en la contradicció que suposa defensar el dret a la ciutat alhora que es genera la desposseïció de recursos naturals en altres llocs.

Experiències i articles



CONFLICTES SOCIOECOLÒGICS AL CAMP DE TARRAGONA I TERRES DEL EBRE

Joan Pons Solé. Ambientòleg
INSTA Serveis Jurídics

Paraules clau: serveis ambientals, conflictes socioecològics, Camp de Tarragona, Terres del Ebre, planificació territorial.

Resum

L'article fa un repàs dels principals conflictes socioecològics del Camp de Tarragona i Terres de l'Ebre: contaminació de l'aire degut a la indústria petroquímica, la gestió de l'aigua del Siurana, la pagesia i l'accés a la terra, les activitats extractives, la contaminació de Flix, la lluita per l'Ebre, la massificació eòlica a la Terra Alta i la lluita antinuclear. Alhora que aporta l'experiència positiva de la comarca del Priorat, la revalorització del seu paisatge i el canvi de discurs.

Es conclou amb unes reflexions al voltant d'aquests conflictes, la nova cultura del territori i el canvi de paradigma necessari per evolucionar aquests conflictes, perquè deixin d'estar enquistats i s'articuli una visió del territori i un relat diferents a l'actual.

Introducció

En el conjunt del Camp de Tarragona i les Terres de l'Ebre, la conflictivitat ambiental no podem afirmar que s'hagi reduït en els darrers anys, ans el contrari. Si bé certes lluites semblen que s'hagin cronificat (lluita per la defensa del riu Ebre, de denúncia contra la indústria petroquímica, contra les centrals nuclears i la massificació eòlica, entre d'altres), altres lluites han aparegut recentment, moltes d'elles en un àmbit molt localitzat.

El següent article pretén fer un repàs general d'alguns dels casos més destacats, majoritàriament relacionats amb conflictes d'interessos sobre el territori i els seus valors, però també casos positius d'un territori mobilitzat que ha aconseguit èxits.

Descripció dels casos i reaccions socials

Un territori que vol saber què respira

Un dels principals conflictes ambientals del Camp de Tarragona és el relacionat amb la indústria petroquímica, la qual porta instal·lada més de 40 anys a la zona del Tarragonès, a municipis com el Morell, la Pobla de Mafumet, Vilallonga del Camp, Puigdelfí, la Canonja, Tarragona, Vila-seca i Constantí. Els impactes socioambientals d'aquest gran complex industrial han estat més que notables i sovint ocultats; des d'abocaments al riu Francolí, contaminació del subsòl i dels aqüífers, contaminació de l'aire, etc.

La Plataforma Cel Net, des de fa una dècada, treballa per aconseguir que la societat estigui informada sobre la qualitat de l'aire que respira, denuncia aquells casos de contaminació per part de la indústria química i exigeix a les administracions que efectuin un control directe i transparent de l'activitat industrial. Ajuntaments com el del Morell també s'han acabat implicant en la lluita, exigint controls i fins i tot impulsant estudis propis de qualitat de l'aire. En els últims anys s'ha aconseguit crear la Taula per la Qualitat de l'Aire del Camp de Tarragona, un espai plural on actualment es treballa per millorar els controls de qualitat atmosfèrica. Aquesta Taula està determinant aquells paràmetres de qualitat que caldrà incorporar en una nova normativa sectorial, així com la millora dels canals de comunicació entre indústria, administració i societat. Tot i així, el retard en la presa de decisions i la poca concreció en els acords, ha fet que la Taula hagi anat perdent utilitat pels moviments socials.

L'aigua del Siurana tensa el Camp

Un dels conflictes ambientals que han estat latents durant dècades, però que darrerament ha esclatat, és en relació a la gestió de l'aigua del riu Siurana. El Pantà de Siurana (conca de l'Ebre) està connectat mitjançant una gran canonada amb el Pantà de Riudecanyes (conca interna catalana), el qual ha acabat amb el cabal ecològic del Siurana al seu pas pel Priorat i ha limitat notablement les possibilitats de desenvolupament econòmic de la comarca.

El GEPEC-EdC i una plataforma ciutadana dels pobles del riu Siurana, han començat a lluitar perquè la Comunitat de Regant de Riudecanyes alliberin aigua pel Siurana i retornin aquest recurs al seu medi. Però els interessos

econòmics vinculats a l'aigua ara per ara són massa forts (turisme, abastament de grans ciutats com Reus i Vila-seca, indústria i altres usos desconeguts) i bloquegen qualsevol possibilitat de recuperació del cabal del Siurana.

Pagesia i accés a la terra en retrocés

Relacionat també amb l'aigua i el desenvolupament agrari, degut a la industrialització de bona part dels terrenys agrícoles de la plana del Camp de Tarragona a partir dels anys seixanta, sumat a la devaluació del preu de la fruita seca, han fet que l'abandonament de terres i l'encariment de la mateixa, sigui una realitat al Camp de Tarragona. Malgrat els esforços de l'actual pagesia de diversificar la producció, ampliar finques, millorar la tecnificació de la producció i apostar per un producte local, l'accés a la terra per la nova pagesia continua sent un obstacle difícil de superar.

Grans intervencions al territori com Port Aventura i Bcn World, l'expansió industrial, les línies de molt alta tensió al Camp de Tarragona, així com l'expansió urbana, han estat objecte de crítica i denúncia per part del sector primari de les comarques tarragonines. Sindicats com Unió de Pagesos han lluitat històricament per revaloritzar el Camp i la seva producció agrícola, apostant per un nou model de gestió del territori que protegeixi els actius agraris, és a dir, el sòl i la pagesia.

Bcn World: un turisme d'esquena al territori

El cas de Bcn World, el ressort de casinos, centres comercials i espais d'oci, que es preveu a Salou i Vilaseca, denota un model de turisme ideat d'esquena al territori i als models d'èxit de la zona. Si bé la zona central de la Costa Daurada s'ha caracteritzat per un turisme de sol i platja, la combinació d'aquest model amb el turisme familiar, el turisme històric i de natura, ha aconseguit un fràgil equilibri. Bcn World pretén arribar al territori capgirant el model i proposant grans ressorts, de manera que trencaria la relació del sector amb el seu entorn.

Organitzacions com Aturem Bcn World han estat lluitant, des del primer anunci de projecte, per tal de confrontar aquest model amb alternatives adients pel territori i els seus recursos. Alhora que han denunciat un planejament urbanístic i una legislació que s'ha adaptat a les demandes dels promotors, els quals s'han anat succeint des de l'any 2012 fins a l'actualitat. Amb les obres encara no començades, Hard Rock es perfila

com el principal i únic promotor, però la manca de moviments clars de l'empresa i recursos judicials pendents de resolució, plantegen encara molts dubtes sobre el projecte que, sens dubte, xoca de ple amb una nova cultura del territori i d'un turisme sostenible.

El Priorat, una comarca que capgira el relat

En contraposició, a la comarca del Priorat, la societat civil ha articulat un moviment transversal apolític molt potent que ha aconseguit mobilitzar tota la comarca per la protecció del seu paisatge. Actualment, sota l'impuls del col·lectiu Prioritat i amb l'aixopluc de les administracions públiques, la comarca ha sol·licitat el reconeixement a la UNESCO de Priorat-Montsant-Siurana com a paisatge cultural agrícola de muntanya mediterrània. Aquesta iniciativa, sens dubte capgira les tendències de conflictivitat ambiental en aquest territori, ja que ha promogut la revalorització del paisatge, un relat comú de comarca i el fre a possibles nous impactes que poguessin revertir els valors naturals i paisatgístics del Priorat.

El Baix Camp foradat per activitats extractives

Malgrat tot, a comarques properes com el Baix Camp, hi trobem un dels índexs més elevats de presència de pedreres al territori. Municipis com Riudecols, Vilanova d'Escornalbou o Coldejou, presenten un gran nombre d'activitats extractives que han malmès greument el paisatge de la zona. Actualment altres projectes, com el previst al poble de l'Argentera, alerten de nous impactes que es podrien generar.

La contraposició de models de desenvolupament rural, ha fet que el debat al voltant d'aquest tipus d'activitats econòmiques hagi arrelat amb força a zones del Baix Camp. A pobles com l'Argentera, Riudecols i Vilanova d'Escornalbou, diferents plataformes veïnals s'han organitzat per oposar-se a les pedreres i alhora proposar un nou model de desenvolupament econòmic per la zona, on el paisatge, l'agricultura i el turisme rural siguin el pal de paller.

Més d'un segle de contaminació a Flix

Ja a les Terres de l'Ebre, en particular a Flix, a indústria electroquímica Ercros ha operat més de 100 anys a la ribera del riu Ebre. Durant més de 80 anys aquesta indústria ha abocat grans quantitats de residus tòxics i

radioactius directament al riu i també enterrats al subsòl. Ara, molts anys després, aquesta contaminació s'ha fet evident i l'administració ha iniciat el procés de descontaminació, però sense exigir cap tipus de responsabilitat ambiental a l'empresa.

A més a més, investigacions recents han demostrat que l'empresa encarregada de la descontaminació dels fangs tòxics no havia completat la feina, restant encara una part important dels llots sota el riu. Per altra banda, anàlisis de contaminació de sòls, han constatat elevats índex de contaminació en diferents punts del municipi, alguns lluny de la fàbrica; fet que demostra que Ercros va abocar fora de les seves instal·lacions.

Des de fa pocs mesos, la Plataforma Flix Net lluita per demanar responsabilitats a l'empresa, mobilitzar la societat per denunciar els fets i exigir la màxima transparència en la investigació ambiental.

La lluita per l'Ebre continua

Des dels anys vuitanta, amb el transvasament de l'Ebre a Tarragona, podríem dir que ja s'inicià la mobilització ciutadana per reclamar que l'aigua de l'Ebre havia de baixar per l'Ebre. Posteriors propostes de Plans Hidrològics Nacionals i nous transvasaments acabaren d'activar una mobilització sense precedents, que acabà transformant-se en el que avui coneixem com a nova cultura de l'aigua.

La mobilització per l'Ebre no ha estat només per evitar els transvasaments, sinó per a demanar plans de gestió adequats, cabals ecològics que no condemnin el Delta i també per mobilitzar els sediments que avui dia retenen els embassaments que tallen el riu d'un extrem a l'altre.

La Plataforma en Defensa de l'Ebre ha estat la principal organització que ha aconseguit abanderar aquestes lluites, sota el paraigües d'una organització transversal, amb la participació d'experts de molts àmbits i amb una capacitat d'incidència política i social més que notable. Aquest 2018 la PDE arriba als 18 anys i ha reimpulsat la seva lluita, alertant de nous instruments de planificació hidrològica que podran alterar sensiblement els cabals actuals.

Massificació eòlica a la Terra Alta

La comarca de la Terra Alta, amb una potència eòlica instal·lada que supera amb escreix la de qualsevol altra comarca catalana, torna a ser el centre d'atenció energètica per la implantació de tres noves centrals

eòliques. Aquestes noves centrals, als municipis de Batea, Vilalba dels Arcs i la Pobla de Massalua, han aixecat les protestes de bona part del sector vitivinícola, del turisme rural, d'organitzacions ecologistes i d'una part de les administracions públiques locals.

L'excessiva massificació eòlica del territori, sumat al poc o nul impacte econòmic que han tingut les centrals eòliques existents sobre la població, han servit d'arguments pels contraris als nous molins.

Un moviment antinuclear que persisteix

Iniciada la seva construcció l'any 1967, la central nuclear de Vandellòs I serà sempre recordada pel greu accident del 19 d'octubre de 1989 en el que un incendi a la zona de turbines va estar a punt de provocar una explosió i va causar l'increment exponencial de la temperatura del nucli radioactiu. Després de l'accident la nuclear no es va desmantellar per complet i es va optar pel confinament del nucli, actiu encara avui. L'any 1981 es construí un segon reactor nuclear, Vandellòs II, encara en funcionament avui dia i amb un historial notable d'incidents.

La central nuclear d'Ascó és una central nuclear de segona generació al marge dret del riu Ebre, que té dos reactors nuclears: Ascó I i Ascó II. El primer reactor va començar a operar el 10 de desembre de 1984 i el segon el 8 de març de 1986. Les dues centrals nuclears d'Ascó naixeren amb molta oposició, però la pressió política i econòmica exercida durant els anys vuitanta forçaren la seva construcció. La seva activitat tampoc ha estat lliure d'accident, alguns d'ells molt greus com les fuites de partícules radioactives de l'any 2007.

Col•lectius ecologistes generalistes i locals han mostrat històricament el seu rebuig a l'energia nuclear a Catalunya i, recentment, exigeixen un calendari de tancament de les centrals ara que s'acaba la vida útil estimada per aquestes instal•lacions energètiques.

Propostes cap a la Nova Cultura del Territori

Havent fet un repàs general sobre els principals conflictes socioecològics presents al Camp de Tarragona i a les Terres de l'Ebre, i havent constatat que en tots ells la reacció social ha estat notable i clau alhora d'entendre la dimensió del conflicte, és hora d'extreure'n un seguit de propostes cap a la nova cultura del territori.

D'entrada hom pot veure com l'evolució del discurs de les principals organitzacions ecologistes o ambientalistes que treballen a la zona ha canviat. D'una mal anomenada "cultura del no", s'ha passat a reaccions socials que demanden mesures concretes: estudis, propostes, declaracions de protecció, entre d'altres.

El canvi de discurs es pot veure molt clar en el cas del Priorat, d'on fruit de les demandes de protecció del paisatge, d'evitar una central eòlica al capdamunt de Montsant i d'exigir un model de turisme respectuós amb el ritme natural de la comarca, s'ha aconseguit articular una proposta de declaració patrimonial en una línia concordant amb la nova cultura del territori.

Aquest exemple, podria ser perfectament replicat, amb variacions, arreu del territori. Construir alternatives sostenibles, sorgides del consens i el diàleg territori, per promoure valor i aportar una visió innovadora en la gestió del territori. Sens dubte aquesta és la manera de prevenir nous conflictes i reduir la cronificació de casos com els exposats anteriorment.



Fotografia de Joan Pons. Paisatge de vinyes del Priorat.

APORTACIONS PEL PLANEJAMENT DE LA REGIÓ METROPOLITANA DE BARCELONA A PARTIR DELS CONFLICTES SOCIOECOLÒGICS PRESENTS

Llorenç Planagumà i Guàrdia. Geòleg
Centre per a la Sostenibilitat Territorial

Paraules clau: serveis ambientals, conflictes socioecològics, Àrea Metropolitana, planificació territorial.

Resum

L'article fa un repàs dels principals conflictes socioecològics existents a la Regió Metropolitana de Barcelona i proposa línies de planificació territorial a partir dels conflictes. Els conflictes com a eina de millora en la gestió territorial. Es proposen reflexions entorn a la participació, a la relació amb el Vallès, a l'aigua, a la recuperació de la pagesia, a la hiperfreqüentació.

Introducció

L'any 2016 es va elaborar un inventari de conflictes socioecològics presents en l'Àrea Metropolitana de Barcelona. Es parla de conflictes socioecològics quan en la resolució d'un problema, la proposta d'una intervenció, o simplement la presa d'una decisió vinculant, els actors polítics i socials implicats confronten i defensen diferents percepcions, valors, creences o interessos. Un conflicte socioecològic és qualsevol conflicte en què, a més a més, és rellevant algun dels següents aspectes:

- Ús abusiu de recursos renovables.
- Sobrecàrrega de la capacitat d'absorció del medi ambient.
- Empobriment dels espais de vida.

Resultats

Al llarg de l'inventari s'ha pogut copsar entrevistant a les plataformes que molts dels conflictes són la punta de d'iceberg de problemàtiques socioecològiques existents i que tenen derivacions (espai i temporals) a causa de polítiques insostenibles més enllà de la causa que en aquell moment genera el conflicte. Copsem per exemple com la pèrdua de població en territoris rurals n'és un o l'abús d'infraestructures de finals dels anys 90 i fins el 2007 n'és un altre.

Un dels altres aspectes importants a tenir en compte és que molts conflictes també sorgeixen per una manca de planejament o per una deixadesa del existent. El planejament territorial, urbà,...si es fa amb participació ciutadana sol ésser un planejament encarat al bé comú i com a tal no sol generar molts conflictes, el problema sovint rau en que molts planejaments no hi ha voluntat o mitjans per dur-los a terme. Com per exemple el cas del Parc Agrari del Vallès (Pla Territorial del Vallès) que articularia el Vallès de manera sostenible.

Per aquesta raó aportem elements de reflexió de cara a un millor planejament metropolità que per la implicació que té amb els territoris on està enclavada alhora és un planejament català.

Un planejament urbanístic obsolet

S'ha vist que conflictes relacionats amb urbanitzacions o espais naturals es deuen a una manca de pla general de l'AMB. El vigent és del 1976 i això provoca que sense planejament s'imposi més fàcilment els interessos privats especulatius. Un bon PDU amb participació ciutadana milloraria l'interés general i el bé comú.

Incorporar en les decisions i consells de participació actors externs a l'àmbit de l'AMB

Alhora de definir polítiques públiques i de participació des de l'AMB seria interessant de tenir en compte l'opinió de sectors del territori que directa o indirectament poden veure's afectats.

El Vallès com a territori proper

El Vallès amb un milió d'habitants actua de contrapès a l'AMB amb identitat pròpia, aquest fet és important però alhora s'externalitzen en el seu territori activitats que l'AMB expulsa com la indústria, població,... Cal que es generi

un debat territorial i de planificació entre àrees d'igual importància. Alhora des de l'AMB donar suport en impulsar el parc agrari del Vallès pels beneficis que tindrà de cohesió territorial a llarg termini.

L'aigua el repte de futur

Com a zona mediterrània l'aigua és un dels reptes, cap integrar-la en el planejament i tenir-lo en compte. L'aigua segurament és un dels límits ecològics i ha de ser un repte de futur en les polítiques públiques disminuir el seu consum. No abordar aquest tema generarà conflictes més aguts en el futur.

Hiperfreqüentació en el Medi Natural

En els darrers anys l'accés al medi natural ha provocat que els caps de setmana i dies festius i hagi una hiperfreqüentació (Quads, motos, bicicletes, curses de muntanya, bolets, caminaades,...) que molesta als veïns i causa impactes ambientals en el Medi (erosió, soroll,...). Aquest fet és important abordar-lo per tal de gestionar i compatibilitzar l'oci amb la conservació i la tranquil·litat de la gent que hi viu.

Recuperar la pagesia pel mosaic agrícola tant en zones urbanes com en els espais agroforestals.

La importància de recuperar la pagesia en els municipis de l'AMB és de vital importància ja que ajuda a mantenir un equilibri en el mosaic agroforestal, crea identitat i manté unes serveis ambientals per tota l'AMB. A part de la salut ambiental i social de la comercialització de productes locals dins el mateix municipi o en l'AMB.

Debat dels serveis ambientals que els municipis amb boscos i espais agroforestals realitzen en l'AMB.

En aquest apartat comentem les paraules dites per la Plataforma de Can Coll de Torrelles de Llobregat. "Respecte aquest fet els ajuntaments petits actualment estem contra la paret i ens fotem cops de cap sense solucionar res. Tota la lògica metropolitana amb la llei actual d'hisendes locals fa que no tinguem recursos. Cornellà ja no té sòl no urbanitzable excepte la llera del riu crec... i treuen molts recursos d'activitat econòmica industrial, etc... a

partir dels IAES. Parles amb en Montilla, en el seu temps amb en Belmont, en Tejedor i companyia.. amb en Serratosa quan feia el pla territorial tothom deia vosaltres compliu una funció de reequilibri territorial molt important amb els espais agroforestals. Però al demanar a quan es cotitza hectàrea de Bosc que fa la funció de servei ambiental ja que un altre municipi ja s'ho ha venut tot i ara em demana que jo ho mantingui per equilibrar el seu creixement urbanístic... a quan ens ho cotitzeu això? Ningú es mulla. Estem contra la paret. Llavors vas a l'AMB i veus el programa de Parcs Metropolitans, tots són urbans! I el Parc Metropolità de sòls forestals? On és? Ja va bé que el CST treballau aquests temes. Ja que actualment no hi ha voluntat pels reequilibris territorials i ambientals. Tothom ho té clar però ningú hi fa res.”

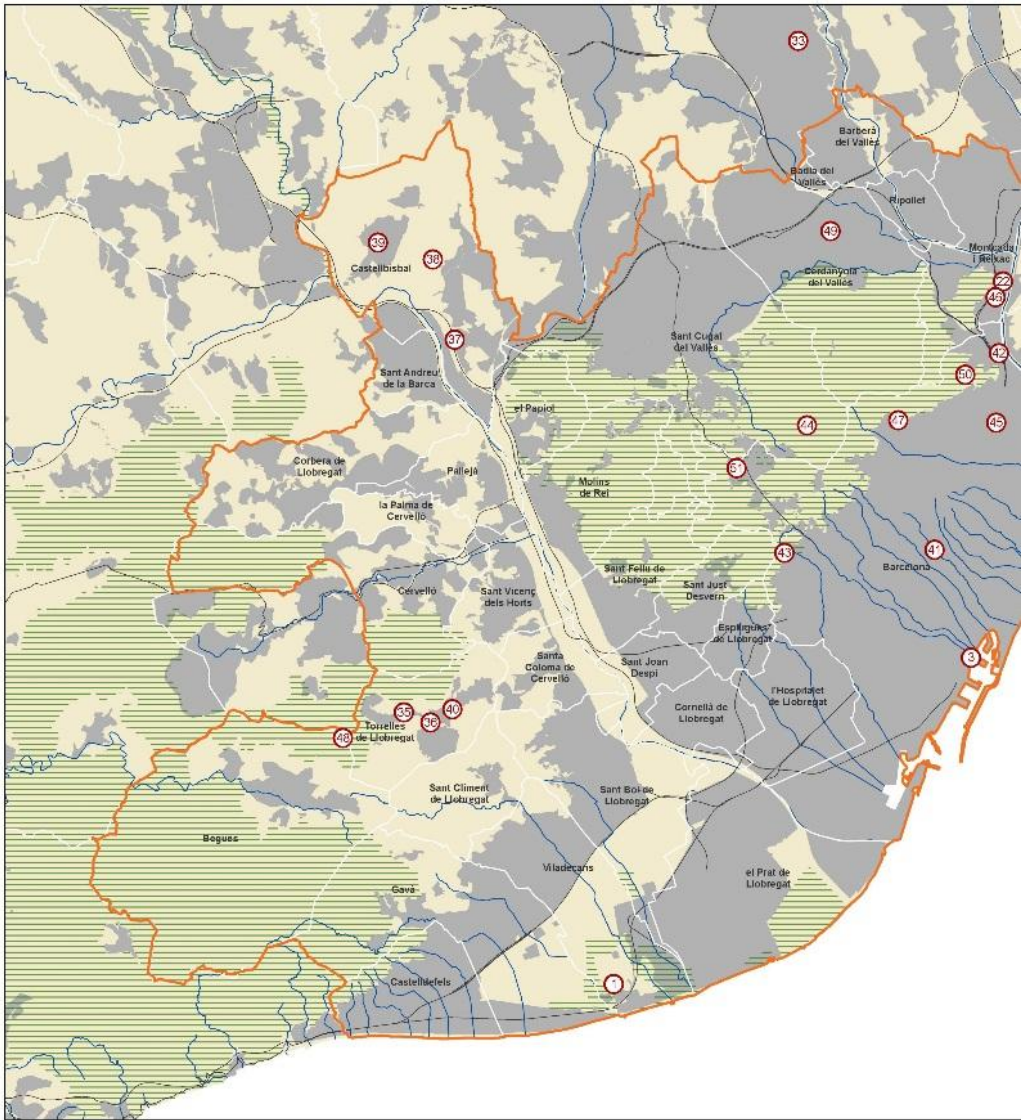
La participació ciutadana en la gestió del territori (ENP, Urbanisme,...) una assignatura pendent.

Una de les debilitats en tot el planejament territorial de l'AMB és la manca de veritable participació ciutadana. Una de les queixes per diferents actors. Amb les dinàmiques actuals cal garantir aquesta participació ciutadana ja que les entitats o plataformes que hi participin s'ha detectat que seran finalment els que garanteixin que el planejament s'apliqui i alhora segurament seran els gestors dels futurs ja que molts participants en col·lectius en defensa del territori acaben essent escollits càrrecs electes.

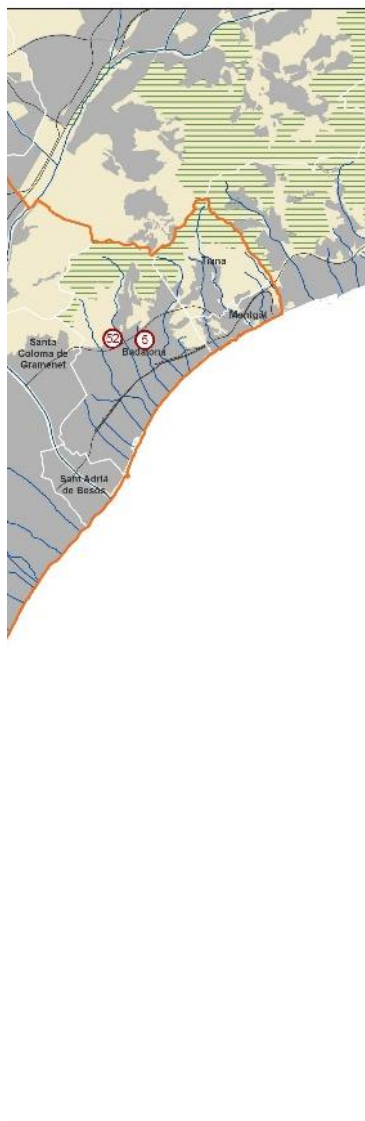


Plataforma
per la
**Qualitat
de l'Aire**

Logotip de la Plataforma per la Qualitat de l'Aire de Barcelona



Cartografia dels conflictes dins l'Àrea Metropolitana



LLEGGENDA

- LÍMIT AMB
- XARXA HIDROGRÀFICA
- XARXA VIÀRIA PRINCIPAL
- SOL URBÀ
- ▨ XARXA NATURA 2000

○ CONFLICTES

1. Pèrdua de sòl agrícola al Llobregat
3. Contaminació atmosfèrica
5. Urbanització d'uns llocs
22. Fragmentació urbana per infraestructures
33. Fragmentació territori per infraestructures i urbanisme
35. Ampliació carretera Torrelles de Llobregat - Bgües
36. Pèrdua de paisatge i espai agrícola
37. Contaminació atmosfèrica a Baix Llobregat
38. Hiperfreqüentació en el medi natural
39. Urbanització i pobament d'espais
40. Urbanització i pobament d'espais
41. Planejament obsolet AMB
42. Pèrdua sòl agrícola AMB
43. Planejament de Colònia per dar
44. PEPNAT de Colònia per dar i participació ciutadana
45. Millora mobilitat Meridiana
46. Contaminació Aire
47. Edificat en Xarxa Natura 2000
48. Gestió d'Espais Naturals Protegits
49. Contaminació de sòls i urbanisme
50. Edificat en Xarxa Natura 2000
51. Edificat en Xarxa Natura 2000
52. Línia de molta alta tensió

TÍTOL
 CONFLICTES SOCIOECOLÒGICS
 A L'ÀREA METROPOLITANA DE
 BARCELONA

ESCALA
 1:125.000

DATA
 GENER 2017

AUTOR
 ELABORAT PEL CENTRE PER LA
 SOSTENIBILITAT

AMB EL SUPORT:
 ÀREA METROPOLITANA DE
 BARCELONA

MÈTODE PER AVALUAR ELS SERVEIS AMBIENTALS DELS ESPAIS AGRÍCOLES METROPOLITANS I LLUR PROTECCIÓ TERRITORIAL. ELS EXEMPLES DE L'EIN DE GALLECS, EL PARC AGRARI DEL BAIX LLOBREGAT I LA GRANADA-SANT PERE DE RIUDEBITLLES

Manel Cunil Llenas, Enginyer Tècnic Agrícola, Ambientòleg

Paraules clau: serveis ambientals, espai agrícola, planificació territorial.

Resum

Aquesta comunicació descriu el treball desenvolupat per definir i provar una metodologia per valorar els serveis ambientals d'abastament d'aliments en tres àmbits territorials de la Regió Metropolitana de Barcelona (RMB): Espai d'Interès Natural (EIN) de Gallecs, Parc Agrari del Baix Llobregat i La Granada-Sant Pere de Riudebitlles. El resultat d'aquesta valoració s'ha comparat amb les quatre categories de protecció que estableix del Sistema d'Espais Oberts del Pla Territorial Metropolità de Barcelona (PTMB).

S'ha utilitzat com a base de dades principal el SIGPAC (Sistema d'Informació Geogràfica de Parcel·les Agrícoles) i s'han dut a terme diferents processos d'anàlisi espacial amb dades del Consell Català de la Producció Agrària Ecològica, el Consell Català de la Producció Integrada i al PTMB. A partir d'aquestes dades s'han realitzat diferents mapes temàtics pels tres àmbits.

Els resultats d'aquestes anàlisis han posat de manifest que: 1) els espais agrícoles de l'àmbit del Parc Agrari del Baix Llobregat són els que aporten més serveis ambientals d'abastament d'aliments; 2) el PTMB deixa fora del Sistema d'Espais Oberts 1.619,27 ha amb especial incidència en l'EIN de Gallecs i El Parc Agrari del Baix Llobregat i, més, el PTMB delimita com espais de protecció

preventiva 582,28 ha amb especial incidència en l'EIN de Gallecs; 3) en l'EIN de Gallecs només 606,99 ha gaudeixen de protecció jurídica i 1.208,83 ha senzillament disposen de protecció especial. En l'àmbit del Parc Agrari del Baix Llobregat pràcticament coincideixen les superfícies de protecció jurídica i protecció especial. I finalment en l'àmbit de La Granada-Sant Pere Riudebitlles, 215,61 ha formen part d'espais de protecció jurídica i la resta de superfície, 2.820,20 ha, gaudeix de la protecció especial.

Introducció i objectius

Avui per avui, és necessari donar valor als espais agrícoles dels entorns metropolitans que al mateix temps són una part important del sistema d'espais naturals de la matriu territorial. Aquest valor es podria avaluar a partir de dos premisses: una seria el valor intrínsec d'aquests espais i l'altra els béns i serveis que ofereixen i garanteixen el benestar de les persones. Aquests dos itineraris no són excloents per determinar els reconeixement social, jurídic i econòmic d'aquests espais. Més aviat mantenen una relació de dependència i d'interrelació.

L'objectiu general d'aquest treball és valorar els serveis ambientals dels ecosistemes agrícoles utilitzant els criteris de l'Avaluació dels Ecosistemes del Mil·lenni (MEA, 2005). A partir de la literatura científica derivada d'aquest treball d'àmbit internacional i la informació georeferenciada del SIGPAC (Sistema d'Informació Geogràfica de Parcel·les Agrícoles)¹ (Generalitat de Catalunya, 2012) es desenvolupa una metodologia per valorar els serveis ambientals dels espais agrícoles d'àmbit metropolitana.

Per tant els objectius específics d'aquest treball són:

¹ El Sistema d'informació geogràfica de parcel·les agrícoles (SIGPAC) és un registre administratiu de caràcter públic i una base de dades que conté ortoimatges aèries i dades geogràfiques i d'usos de cada parcel·la de terreny susceptible de beneficiar-se d'ajudes comunitàries de la política agrícola comuna .

1.A partir de la informació georeferenciada del SIGPAC, desenvolupar una metodologia per valorar els serveis ambientals d'abastament d'aliments i els de suport a la biodiversitat dels espais agrícoles d'àmbit metropolità:

2.Relacionar els resultats obtinguts mitjançant la metodologia anterior amb les delimitacions definides pel *Sistema d'Espais Oberts* del Pla Territorial Metropolità de Barcelona (Nel-lo et al.,2010; Generalitat de Catalunya, 2010).

Metodologia

La valoració dels serveis ambientals del ecosistemes agrícoles s'ha realitzat en tres àmbits del PTMB. En concret, els termes municipals que inclouen *l'Espai d'Interès Natural de Gallecs, el Parc Agrari del Baix Llobregat, i La Granada-Sant Pere de Riudebitlles*. L'elecció d'aquests tres indrets respon a l'interès d'avaluar els espais agrícoles més representatius pel que fa el tipus de conreus a la Regió Metropolitana de Barcelona (RMB) i al mateix temps que gaudeixen d'un reconeixement social i jurídic pels seus valors agroambientals.

Els Serveis Ambientals d'Abastament d'Aliments (SAAA) s'han calculat a partir de les dades del rendiment dels principals conreus de la RMB i s'ha valorat la importància dels usos dels recintes SIGPAC en funció del seu potencial de producció agrícola.

Per valorar Serveis Ambientals de Suport a la Biodiversitat (SASB) s'ha fet a partir dels recintes que proporcionen més biodiversitat al conjunt de la matriu agroambiental del territori identificant els espais que estan inscrits als registres públics del Govern de Catalunya: Consell Català de Producció Agrària Ecològica (CCPAE) o bé al Consell Català de la Producció Integrada (CCPI).

Els resultats dels SASB s'han utilitzat per ponderar els resultats obtinguts en els SAAA. L'objectiu d'aquesta ponderació és incorporar el factor ambiental en el resultat final dels SAAAP (Serveis Ambientals d'Abastament d'Aliments Ponderat).

A partir del resultat dels SAAAP s'ha comparat amb les delimitacions del Sistema d'Espais Oberts del PTMB, el qual estableix quatre categories: Espais de protecció jurídica, Espais de protecció especial, Espais de protecció preventiva i Espais de protecció especial de la vinya.

L'anàlisi de totes les bases de dades alfanumèriques s'han realitzat a través d'un Sistema Sistemes d'Informació Geogràfica, concretament s'ha utilitzat el software utilitzat l'ArcGIS 10 de la companyia ESRI. A partir d'aquestes dades s'han realitzat diferents mapes temàtics pels tres àmbits.

Resultats

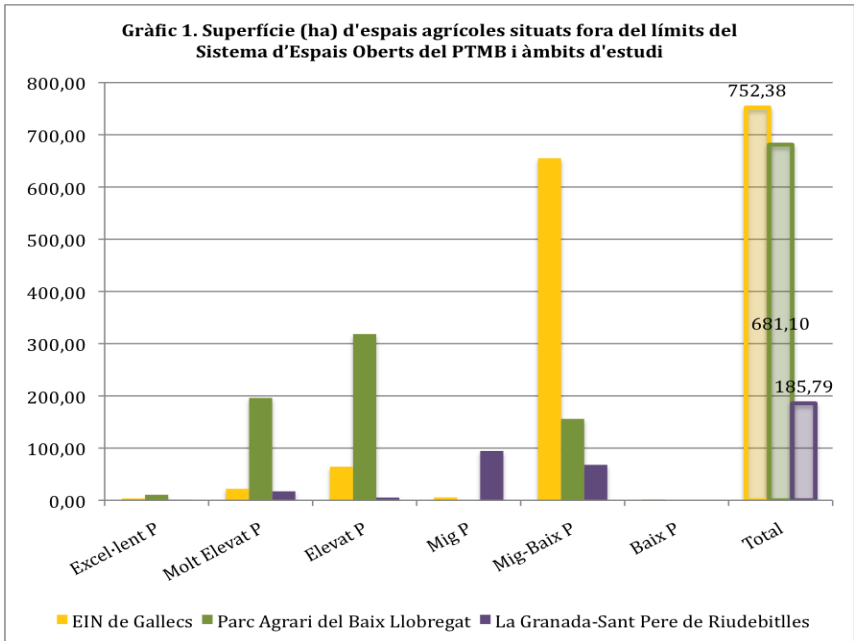
A continuació, s'exposen els resultats més destacats després d'analitzar 78.245 recintes del SIGPAC agrupats en tres àmbits d'estudi: EIN de Gallecs, Parc Agrari del Baix Llobregat i La Granada-Sant Pere de Riudebitlles.

Plànol 1. **Àmbit Parc Agrari del Baix Llobregat.** Serveis Ambientals d'Abastament d'Aliments a partir dels usos SIGPAC. (ponderat per la base de dades del CCPAE i CCPI)


Legenda

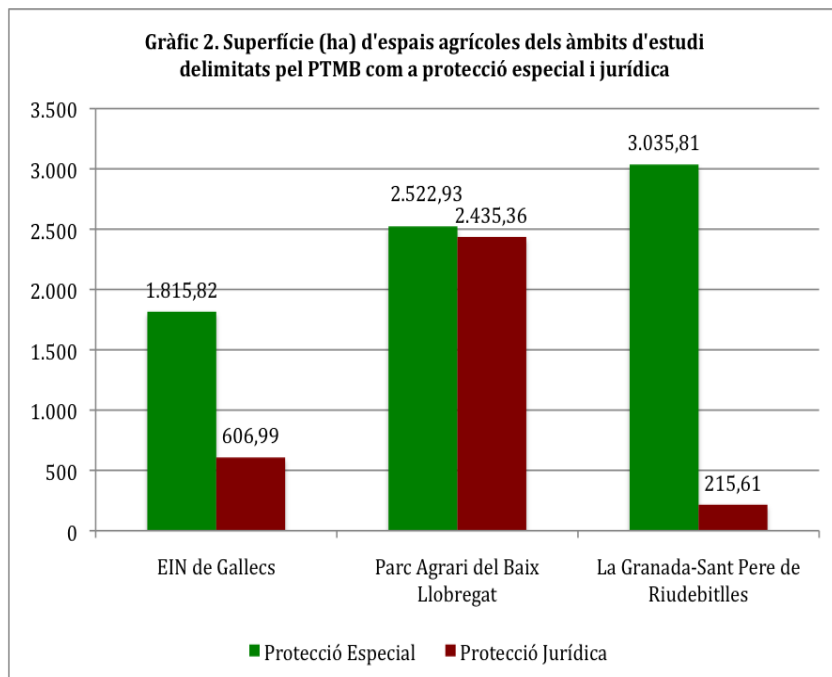
Excel·lent P	59,85 ha	1,83%
Molt Elevat P	981,11 ha	29,96%
Elevat P	1.938,44 ha	59,20%
Mig P	0,40 ha	0,01%
Mig-Baix P	294,33 ha	8,99%
Baix P	0,09 ha	0,00%
Total	3.274,22 ha	

En el plànol 1 es poden veure els resultats dels serveis ambientals d'abastament d'aliments ponderat (SAAAP) de l'àmbit d'estudi del Parc Agrari del Baix Llobregat. Dels tres àmbits d'estudi aquest és el que aporta més SAAAP



En el gràfic 1 podem observar per a cada categoria de grau d'importància i per àmbit d'estudi el nombre d'hectàrees d'espais agrícoles de SAAAP que queden situades fora del Sistema d'Espais Oberts del PTMB. Les dades absolutes en hectàrees entre l'EIN de Gallecs i el Parc Agrari del Baix Llobregat són similars 752,38 i 681,10 ha respectivament. D'altra banda, La Granada-Sant Pere de Riudebitlles és menys important, en concret 185,79 ha.

En el cas del Parc Agrari del Baix Llobregat concentra aquests espais agrícoles de SAAAP fora del Sistema d'Espais Oberts en les categories de grau d'importància; Molt Elevat P i Elevat P. Per altra banda, l'EIN de Gallecs ho fa en la categoria: Mig-Baix P i en menor superfície en el grau d'importància: Elevat P i Molt Elevat P.



En el Gràfic 2 es poden veure les dades de superfície d'espais agrícoles dels SAAAP que estan dins de l'àmbit de protecció especial, i dins d'aquesta quina gaudeix de protecció jurídica². En el cas de l'EIN de Gallecs només 606,99 ha gaudeixen de protecció jurídica i 1.208,83 ha senzillament disposen de protecció especial. En l'àmbit del Parc Agrari del Baix Llobregat pràcticament coincideixen les superfícies de protecció jurídica i protecció especial. I finalment en l'àmbit de La Granada-Sant Pere Riudebitlles, 215,61 ha formen part d'espais de protecció jurídica i la resta de superfície, 2.820,20 ha, gaudeix de la protecció especial.

² El PTMB considera espai de protecció jurídica aquells que formen part de la Xarxa Natura 2000, del PEIN (Pla d'Espais d'Interès Natural), dels Parcs de la Diputació de Barcelona i altres consorcis en zones urbanes

Conclusions

Els resultats d'aquest estudi evidencien que els espais agrícoles de l'àmbit del Parc Agrari del Baix Llobregat són els que aporten més serveis ambientals d'abastament d'aliments d'acord amb el grau d'importància definit.

En el conjunt dels tres àmbits d'estudi, el Pla Territorial Metropolità de Barcelona (PTMB) deixa fora del Sistema d'Espais Oberts 1.619,27 ha amb especial incidència en l'Espai d'Interès Natural (EIN) de Gallecs i El Parc Agrari del Baix Llobregat.

En el cas de l'EIN de Gallecs la diferència entre els espais amb protecció jurídica i els que només gaudeixen de protecció especial és substancial. Això comporta que una bona part de la superfície d'espais agrícoles dels SAAAP tinguin un grau de protecció mínim. Aquesta situació també es dona a La Granada-Sant Pere de Riudebitlles amb la diferència que en aquest àmbit existeix una delimitació específica per a la protecció especial de la vinya.

Aquest mètode pot ser útil en l'àmbit de la planificació o planejament territorial. Per aquest motiu es parteix de la base de dades del SIGPAC, un sistema que s'actualitza anualment amb relació als usos i delimitacions dels espais agrícoles. Una anàlisi més detallada dels espais agrícoles de qualsevol àmbit territorial requeriria de més informació que avui per avui no està disponible en la base de dades del SIGPAC com ara l'anàlisi de sòl i d'altres

Bibliografia

GENERALITAT DE CATALUNYA. Departament de Política Territorial i Obres Públiques. *ACORD GOV/77/2010, de 20 d'abril, pel qual s'aprova definitivament el Pla territorial metropolità de Barcelona*. DOGC núm. 5627. Barcelona, Catalunya, 2010. 91 p.

GENERALITAT DE CATALUNYA. Departament d'Agricultura, Ramaderia, Pesca i Alimentació. [Consulta: 9 set 2012].

<http://agricultura.gencat.cat/ca/serveis/cartografia-sig/aplicatius-tematics-geoinformacio/sigpac/>

Millennium Ecosystem Assessment (MEA), 2005. Ecosystems and Human Well-being: Synthesis. Island Press, Washington, DC.

NEL-LO, Oriol; ESTEBAN, J.; CARRERA, J.M. 2010. *Pla territorial metropolitana de Barcelona*. Generalitat de Catalunya. Departament de Política Territorial i Obres Públiques. Barcelona,

Manifestos i propostes



CATALUNYA I LES INFRAESTRUCTURES DE NOU PAÍS

Manel Larrosa. Arquitecte
Fem Vallès

Les 'infraestructures', xarxa vial i ferroviària, són les veritables estructures de suport del país. són la l'esquelet del sistema urbà i, per negatiu, del sistema d'espais lliures. El model de les infraestructures defineix i condicional bona part del sistema general del país.

En el moment present, post crisi, i després d'anys d'un enfocament megalòman i no sostenible ni econòmicament ni ambiental, cal una redefinició de les línies estratègiques de la xarxa pública i de les opcions de model de país.

1. Dotació. Catalunya assoleix els llandars més alts de dotació de xarxa bàsica vial (autopistes i autovies) en temes comparatius als països desenvolupats del món i en canvi, només la meitat de la xarxa ferroviària dels països centre europeus. Es fals que Catalunya tingui un dèficit d'infraestructures de tot tipus, com s'ha dit durant molts anys. sí de ferrocarril, però no de xarxa viària bàsica.

2. Xarxa vial madura. En les restriccions pressupostaries públiques i sota els criteris d'imputació de despesa i coherència territorials, cal anar a un sistema de pagament per vinyeta, que trenqui els sistema de greuges territorials dels peatges dins Catalunya, assegurin els manteniments i, circumstancialment, l'ampliació de la xarxa viària. l'acabament en un parell d'anys de la major part dels vells peatges posar aquesta data com a horitzó de solució.

3. L'A7 és l'AP7. No cal duplicar la xarxa bàsica a l'escala de Catalunya. No cal, i més en el final dels petges, una autovia paral·lela a les autopistes. L'A7 és ja l'AP7, la trituració d'espais, com per exemple al Camp. És un preu que no cal ni allà ni al Vallès amb el Quart Cinturó. La mobilitat interna de Catalunya és plena competència de la Generalitat i les grans vies de pas ja hi són. Calen millores puntuals, però mai una inversió forma de mida.

4. Accidentalitat. Catalunya suporta una elevada accidentalitat en les Carreteras Nacionals, competència del Ministerio de Fomento, paral·leles a les autopistes de peatge. És el cas de la N11 a Girona, de la N340 a Tarragona i de diverses vies a Barcelona, que és un cas més desconegut, fets que han estat objecte de sensibilització per part del territori. Succeeix també a la C55 (paral·lela a la C16). Aquest fet planteja la urgència de la racionalitat en l'ús de les vies, de les inversions i de tarifar el seu ús (vinyeta).

5. Prioritat ferroviària. La prioritat social i pública ha de passar pel transport públic i en ell per la xarxa ferroviària, en la qual cal la màxima actualització. La xarxa ferroviària es la base més sòlida de cohesió dels sistemes urbans catalans, el qual assoleix en termes de desplaçaments de mitjana distància una demanda de primer ordre a Espanya.

6. Catalunya metròpoli. La xarxa ferroviària ha d'articular la Catalunya metròpoli, o la Catalunya – ciutats, un ordre urbà de 7 milions d'habitants a una hora de distància de Barcelona, que ha de ser l'horitzó de país del futur. Aquest horitzó no es sinó un grau en el llindar metropolità, que succeeix l'Àrea de Barcelona amb 3 milions i la Regió de Barcelona amb 5M. Els serveis regionals sobre la base de les línies de l'Alta Velocitat poden ajudar definitivament a la integració metropolitana d'una part rellevant del país.

7. Ample internacional. Una prioritat de treball és la integració ferroviària en base ample europeu, que unifiqui les xarxes convencionals d'ADIF (ample ibèric), algunes de FGC (mètric) i la resta d'internacional (AVE i FGC). La unificació d'amplada ha de suposar un pas en la integració de la xarxa en un sistema únic, del qual en poden quedar segregats parts marginals (com metro, tramvia).

8. Sistema inter operatiu. La integració conté també un aspecte d'interoperativitat, ja que no podem crear una xarxa diferenciada radicalment entre mercaderies, viatges, alta velocitat, etc.

9. Eix mediterrani. L'eix mediterrani de mercaderies forma part del conjunt de la xarxa, amb solucions específiques on calgui i amb integració d'altres vies d'aportació (per exemple FGC del Bages al Port,...)

10. Gestió unificada. El conjunt de la xarxa ferroviària catalana ha de ser operada per una única administració pública, de seu catalana, la qual, com a mínim, podria ser un consorci en l'esperit de diverses disposicions de l'Estatut del 2006.

11. Prioritat dels serveis. La visió integrada de la xarxa per a viatgers pressuposa una prioritat en la definició dels serveis i en l'establiment d'horaris cadenciats. Pressuposa un servis mínims en els finals de les actuals línies, les quals paguen un preu de perifèria desatasa, quan a les seves mans hi ha un element de potent urbanitat.

12. Equitat. les inversions en infraestructures per part de l'Estat a Catalunya ha de ser objecte d'un plantejament d'equitat interregional. Aquesta equitat ha de partir de la suma i acumulació històrica de les inversions, i no un còmput anual pressupostat (i sovint no executat). Catalunya, per mor dels peatges i de la manca d'inversions ferroviàries en Rodalies i Regionals, parteix d'una desatenció que, mínimament compensada, posaria al dia la xarxa de transport públic que és l'aspecte més greu pendent. El respecte a allò votat a les Cortes Españolas implicaria, també, el compliment de la Disposició Addicional Tercera de l'Estatut del 2006, la qual es va interrompre en el seu compliment.

MANIFEST SOS COSTA BRAVA!

Manifest elaborat per diverses entitats i plataformes de les comarques gironines.

Les organitzacions i persones sotasignants fem un crit d'alerta a la societat catalana i al Govern de la Generalitat davant l'allau d'amenaques que planen sobre el medi ambient, el paisatge i la qualitat de vida a la Costa Brava.

Al llarg de la Costa Brava s'estan tramitant o s'han aprovat els següents plans o projectes urbanístics, que conjuntament sumen entorn a 2.250 nous habitatges:

Llançà

Urbanització dels sectors Cap Ras, Súper-Fener i Roses 2: uns 200 habitatges nous entre els 3 sectors. El sector Roses-2, per a uns 40 habitatges en un sòl forestal encaixonat entre el Parc Natural de cap de Creus i primera línia de mar, sortirà a exposició pública el Pla de Millora Urbana de manera imminent.

L'Escala

Ampliació de l'Hostal Empúries: Ampliació de sostre i alçada amb una nova planta. Denunciat per IAEDEN i el Fòrum Escala-Empúries per la desmesura de l'obra, sense les prospeccions arqueològiques pertinents doncs es troba a l'entorn protegit d'Empúries i sistema costaner. El projecte està aturat per suspensió de llicències a l'espera de l'aprovació del Pla Especial d'Ordenació del Parc Arqueològic d'Empúries.

Modificació puntual del PGOU de l'Escala per usos hotelers. Modificació aprovada provisionalment que permet l'ampliació de tots els hotels, en uns supòsits determinats de millora de qualitat, preveient-se increments d'edificabilitat del 20%. Extrem que afectarà la primera línia de costa de l'Escala, incloent l'hotel Nieves Mar i altres petits hotels del nucli, i la zona de Riells.

Pals

Paratges dels Jonquers, Puig Pedrós, Interpals, Rodors i Pals Mar: Aprovació inicial el 2016 del Plans Parcials de Rodors-Roca Blanca que desenvolupen un planejament urbanístic de l'any 1986. El 2018, la Generalitat ha informat l'expedient reduïnt l'àmbit edificable de 2.500 a 1.076 habitatges. Tot i això, és el major despropòsit urbanístic actualment en tràmit a la Costa Brava! Salvem Platja de Pals lidera la oposició a aquest cas.

Begur (municipi amb 52 urbanitzacions en total)

Urbanització d'Aiguafreda: 70 ha de sòl urbà en terreny forestal d'elevat pendent, per a 265 habitatges nous i 3 hotels en el darrer tram pràcticament verge de Begur. Una urbanització que si es portés a terme tindria uns impactes ambientals i socials enormes sobre tot el municipi.

Urbanització de la cantera s'Antiga: Explotació de 1972 que durant anys va operar il·legalment i es va clausurar el 2002, i que segons conveni amb l'Ajuntament de Begur, s'hauria d'haver restaurat íntegrament. Actualment s'hi estan construint 24 habitatges de luxe, amb vistes a les platges de Sa Riera, Illa Roja i Pals, i amb un enorme impacte visual a gran distància. Molt possiblement aquestes noves edificacions obliguin a obrir com a mínim una nova carretera d'accés a través del bosc per facilitar l'accés entre Begur-s'Antiga-Aiguafreda.

Urbanitzacions Mas Mató, Cala del Rei, Port Des Pi i Sa Riera: Totes les urbanitzacions properes a la platja de Sa Riera, així com d'altres zones litorals del municipi, estan patint una forta pressió urbanística. En els dos últims anys s'han construït com a mínim una cinquantena de segones residències (majoritàriament d'alt estànding), amb gran impacte paisatgístic sobre les zones boscoses d'elevat pendent que rodegen la cala.

Nous habitatges a tocar del càmping El Masset: Actualment s'està procedint a la construcció d'un espai hotelier i fins a 56 "vivendes prèmium" a tocar del nucli urbà de Sa Riera, amb un augment de freqüentació i del trànsit rodat clarament inassumibles com a conseqüència de les dimensions i de l'orografia de Sa Riera.

Palafrugell

Urbanització Aiguacel: 33.000 m² de sòl forestal per a 33 nous habitatges de luxe de 300 m² cadascun a tocar la micro-cala d'Aigua-Xelida, i bona part en terrenys amb més del 20% de pendent que la llei marca com a límit urbanitzable.

Macro-Xalet a la Cala El Golfet: Macro-xalet de 1.000 m² i 4 plantes, totalment fora d'ordenació al cim del penya-segat en domini públic marítimo-terrestre, multiplicant diverses vegades el sostre edificat d'un xalet anterior, i el trasllat del Camí de Ronda a la part posterior de la finca, enlloc de mantenir-lo pel litoral. Les diverses denúncies urbanístiques presentades han motivat un expedient per part de la Generalitat. A la fi, hauria de dur a enderrocar bona part del volum edificat.

Urbanització a la Muntanya de Sant Sebastià: edificació de 3 àmbits de la muntanya per a la implantació de 49 habitatges. Dos dels àmbits estan en execució i s'ha verificat que no s'ajusten a allò autoritzat, motivant denúncia urbanística i sol·licitud d'inspecció i enderroc d'allò fora de llicència. L'àmbit Z1 pendent d'execució és el més greu, ja que afecta una zona forestal encara verge i amb cobertura boscosa total i a tocar d'un GR. S'ha sol·licitat declaració de nul·litat de la llicència per caducitat i desclassificació del sector.

Pla Especial Urbanístic a l'Espai d'Interès Natural de Cap Roig (Montràs i Palafrugell): construcció de 1.550 m² de sostre nou i 4 volums edificables en sòl de protecció especial i Bé Cultural d'Interès Natural. I sense resoldre la problemàtica històrica d'accessibilitat i adequació del Camí de Ronda en el tram del Cap Roig. Inclou un auditori i sala polivalent soterrats, un equipament en una antiga pedrera i la possible ampliació de l'embarcador de Cala Massoni.

Palamós

Urbanització Pineda d'en Gori: 3 nous blocs d'apartaments (2 en execució) per a 72 apartaments de luxe a primera línia de mar, ocupant bona part de la pineda d'en Gori. Els edificis superen l'alçada de la pineda ocasionant un gran impacte visual des de molts llocs. La Plataforma treballa per presentar una denúncia

contra la llicència d'obres per aquest motiu, que comporti inspecció i si s'escau enderroc.

Urbanització Els Vilars: 14 parcel·les de mínim 1.300 m² cadascuna per a habitatges unifamiliars d'alt estànding.

Polígon de la Pietat: 25 ha sòl per a 80 naus industrials al sector "La Pietat", a la entrada del vall de Bell-lloc, tot i que la Secció de Biodiversitat i Medi Natural del TES considera que caldria repensar «la idoneïtat d'aquest espai per consolidar sòl industrial». El juny de 2018 el Ple de l'Ajuntament ha tombat una moció instant a la reclassificació de l'àmbit a no urbanitzable.

Tossa de Mar

Urbanització Cala Morisca: S'ha presentat un nou projecte, que passa de zona hotelera (56.806 m², del quals 26.000 corresponien a un hotel i 26.621 m² a una zona residencial) a zona residencial per a un centenar de cases. S'ha creat una Junta de compensació i els veïns residents estan en litigi per evitar l'increment d'habitatges, en una cala amb més de 20 anys de conflictes per preservar-la.

Urbanització Martossa: Urbanització veïna de Cala Morisca. Modificació del sòl agregant 16.588 m² de sol rústic de protecció forestal per a sòl urbanitzable. Es preveu un bloc de 12 habitatges que tindrà un fort impacte visual des del mar, per la seva ubicació prop de un penya-segat.

Zona Mas Vilars: Projecte de càmping que ocuparà 5 hectàrees dins el PEIN Massís de Cadiretes, a més catalogat també com a LIC (Lloc d'Interès Comunitari) i Zepa (Zona d'Especial Protecció de les Aus) de la xarxa Espai Natura 2000.

Platja Mar Menuda: Projecte per requalificar 21.289 m² de sòl de protecció forestal; augmentar 3.300 m² el sostre privat en habitatges unifamiliars; i permetre una ampliació hotelera per aixecar 4 plantes a primera línia de mar. Evidentment tindrà un fort impacte visual en la platja de la Mar menuda.

Pola-Giverola: S'ha recuperat el vell projecte per construir 30 habitatges més. Ja s'han atorgat les llicències per fer-ho, amb la consegüent sobresaturació d'aquest paratge.

Lloret de Mar

Pla Especial del Camp de Golf de l'Àngel: La Comissió Provincial d'Urbanisme va aprovar definitivament el 2016 el Pla Especial del Camp de Golf de l'Àngel, que preveu 270 habitatges i un hotel de luxe. Un projecte urbanístic totalment contrari a la normativa d'urbanisme sostenible de la mateixa Generalitat de Catalunya.

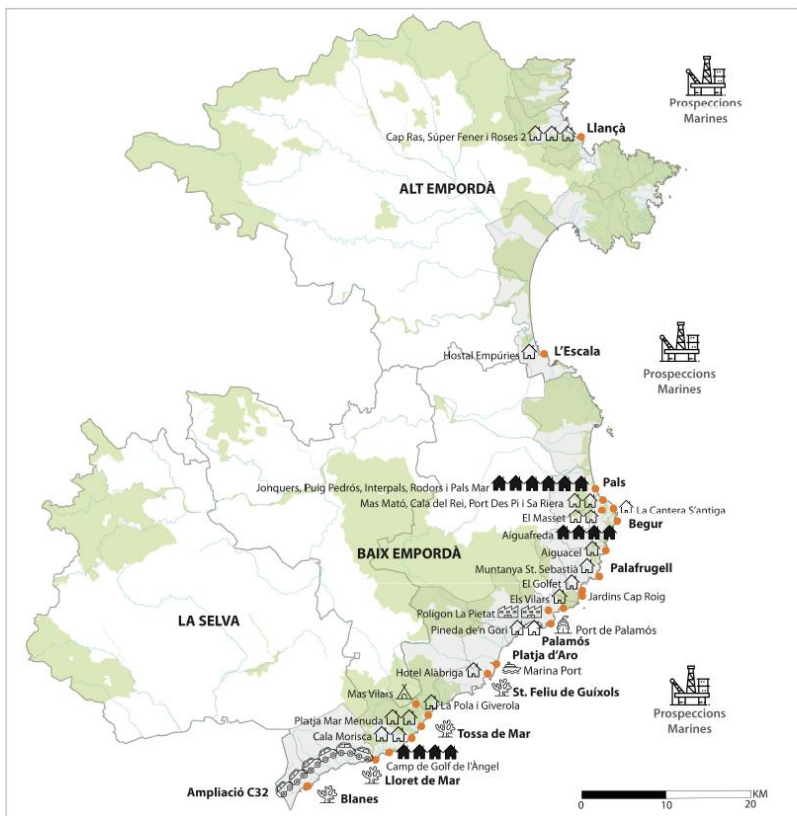
Davant la gravetat de tots aquests casos, diferents organitzacions inicien una campanya de recaptació de fons per a la defensa jurídica dels 6 casos que representen un major atemptat territorial i paisatgístic, mitjançant les webs www.costabrava.cat i www.costabrava.org:

- Urbanització dels sectors Cap Ras, Súper-Fener i Roses 2 (Llançà)
- Paratges dels Jonquers, Puig Pedrós, Interpals, Rodors i Pals Mar (Pals)
- Urbanització d'Aiguafreda (Begur)
- Pla Especial Urbanístic a l'Espai d'Interès Natural de Cap Roig (Montràs i Palafrugell)
- Urbanització de la Pineda d'en Gori (Palamós)
- Urbanització de la Cala Morisca (Tossa de Mar)

D'altra banda, la Diputació de Girona acaba de fer pública la intenció de presentar la candidatura de la Costa Brava a esdevenir Reserva de la Biosfera, una figura de reconeixement mundial per part de la UNESCO per a territoris d'alt valor natural i cultural. La Plataforma SOS Costa Brava veu amb reserves aquesta candidatura, en paral·lel a la promoció de més de 2.250 nous habitatges pel mercat turístic, 272 nous amarradors de nàutica d'esbarjo, i altres qüestions com l'infrafinançament dels espais naturals protegits, o la sobre-explotació dels recursos hídrics. Per això, SOS Costa Brava impulsarà un grup de treball específic, per garantir que la candidatura a Reserva de la Biosfera funcioni com una veritable estratègia de sostenibilitat de la Costa Brava, i no senzillament com un reclam turístic més.

PROJECTES URBANÍSTICS A LA COSTA BRAVA

Ni un pam més de ciment al nostre litoral!



#SOSCostaBrava

www.soscobrava.cat

www.soscobrava.org



- Plans o projectes urbanístics aprovats o en fase de tramitació
 - Àrees PEIN i Xarxa Natura 2000
 - Municipis de la Costa Brava
 - Xarxa fluvial
 - ☠ Extracció de corall vermell
- PRESSIÓ URBANÍSTICA**
- 🏠 <50 habitatges
 - 🏠🏠 50 - <100 habitatges
 - 🏠🏠🏠 100 - <200 habitatges
 - 🏠🏠🏠🏠 200 - <500 habitatges
 - 🏠🏠🏠🏠🏠 >1000 habitatges

#SOSCostaBrava



Per tot això, les organitzacions requereixen:

Al Departament de Territori i Sostenibilitat de la Generalitat de Catalunya a iniciar la formulació d'un Pla Director del Sistema Urbanístic Costaner (el PDUSC - 3), dirigit a la desclassificació de sòls urbanitzables no desenvolupats i sòls urbans no consolidats i no executats.

Als municipis de la Costa Brava a iniciar processos de revisió dels seus planejaments urbanístics, per a la desclassificació de sòls urbanitzables no desenvolupats i sòls urbans no consolidats i no executats.

A la Generalitat de Catalunya, a crear el Conservatori del Litoral de Catalunya per salvaguardar i recuperar la part del litoral més amenaçada per la urbanització i l'artificialització, a partir de l'adquisició pública i transferència de la seva gestió als ajuntaments o entitats locals, tot destinant recursos de la taxa turística a aquesta finalitat.

A cada Ajuntament de la Costa Brava, a constituir un fons per adquirir sòl amb valors naturals i paisatgístics i amb finalitat de protecció. I poder fer una Reserva de Patrimoni públic de sòl per a la seva preservació, en compliment d'allò establert a l'article 160 apartat 5d de la Llei d'urbanisme.

Als municipis de la Costa Brava i de Catalunya en general a aprovar mocions de suport a la tramitació del PDUSC - 3, per garantir la conservació de la qualitat paisatgística, mediambiental i habitacional dels pobles i ciutats de la Costa Brava.

A l'Administració General de l'Estat, a establir la nova delimitació de la Zona Marítimo-Terrestre (ZMT) de la Costa Brava i la seva actualització, així com de les zones de servitud de trànsit i protecció. I en particular, revisar la delimitació de la ZMT tot garantint que en els penya-segats, sensiblement verticals, s'asseguri la fixació de la ZMT dalt del penya-segat, i que des de dalt es calculin la resta de servituds (6m de trànsit, 20 o 100 de protecció, etc.).

A l'Administració General de l'Estat i a la Generalitat de Catalunya, a formular un Pla Especial Sectorial del Camí de Ronda i executar tots els trams pendents, garantint el compliment de la servitud de trànsit a tota la Costa Brava, en un període no superior a 2 anys.

Al Congrés, a modificar la Llei de Costes per tal de permetre que la servitud de protecció es situï a no menys de 100m, en aquelles zones costaneres que, malgrat estar classificades com a sòl urbà o urbanitzable per planejaments urbanístics anteriors al 1988, aquests encara no s'han executat.

A totes les organitzacions i persones interessades, a adherir-se al manifest mitjançant www.soscostabrava.org i www.soscostabrava.cat, i contribuir a la campanya de captació de donatius per a la defensa dels espais amenaçats de la Costa Brava.

Organitzacions que donen suport al Manifest #SOS Costa Brava:

Associació Naturalistes de Girona, IAEDEN-Salvem Empordà, Centre per a la Sostenibilitat Territorial, Ecologistes en Acció, Federació Ecologistes de Catalunya, Greenpeace-Catalunya, Salvem Platja de Pals, Salvem Aiguafreda, Salvem el Golfet, Salvem la Muntanya de Sant Sebastià, Salvem la Pineda d'en Gori, Salvem Solius, Amics de Tossa, SOS Lloret, Aturem la C32.

Altres plans i programes d'elevat impacte a la costa brava

Infraestructures:

Pla de Ports 2016-2030: que dona continuïtat a les projeccions de creixement previstes i no executades al Pla 2007-2016. Actualment gairebé el 50% d'amarradors que hi ha a Catalunya són a la Costa Brava ($\frac{1}{3}$ de la costa catalana). Així, els 6.000 nous emplaçament als quals apira el Pla per tota el país, poden esdevenir 3.000 noves places a la Costa Brava de mantenir-se la proporció.

Ampliació de la Marina Port d'Aro: que passaria de 822 a 1.094 amarradors (un 33% més), convertint en marina els espais lliures propers al llit del Ridaura, tot incrementant el risc de contaminació per salinització del seu aqüífer.

Pla Especial del Port de Palamós: procés de planificació estratègica del futur del Port de Palamós, amb la nàutica de creuers i les mercaderies en l'epicentre.

Prolongació de la C-32: Represa de la tramitació del projecte de prolongació de la C-32 fins Lloret de Mar, detonant nous interessos urbanístics fins a Tossa de Mar.

Medi Natural i Aigua:

Prospeccions marines: nova tramitació d'estudis prospectius per a l'extracció de gas o petroli del fons marí, que provoquen la mort de cetacis i, de prosperar, riscos geològics, contaminació de les aigües i recursos pesquers, i la possibilitat d'explosions submarines i marees negres com en el cas del Deepwater Horizon.

Extracció de corall vermell: 12 autoritzacions per a l'extracció de corall vermell en l'àmbit Sant Feliu de Guíxols - Blanes, obviant l'estat crític de les comunitats de corall de la costa catalana a causa de la sobreexplotació.

SOSCostaBrava EN XIFRES



ENTITATS MEMBRES 26

QUÈ VOLEM ATURAR?



- 10.000 habitatges
- C32 fins a Lloret
- 4 edificis Cap Roig
- 5 hotels de luxe

- 1 camp de golf
- 272 amarradors a Marina Port d'Aro
- 1 càmping al Massís de Cadiretes

CASOS I RECURSOS 11

- 6 **Tramitats**
- 5 **En preparació**

REUNIONS

- 8 Institucionals realitzades
- 4 Institucionals previstes

IMPACTE MEDIÀTIC



PREMSA I MITJANS
109 notícies

APARICIONS DES
DEL 04.08.18

9 INTERNACIONALS

55%
dies

IMPACTE POLÍTIC

**MOCIONS
MUNICIPALS**

3

COST RECURSOS

TOTAL: 60.000€

9.500€

**Donatius
obtinguts**

16%

REUNIONS

- 8 Institucionals realitzades
- 4 Institucionals previstes

IMPACTE MEDIÀTIC



PREMSA I MITJANS
109 notícies

APARICIONS DES
DEL 04.08.18

9 INTERNACIONALS

55%
dies

IMPACTE POLÍTIC

**MOCIONS
MUNICIPALS**

3

COST RECURSOS

TOTAL: 60.000€

9.500€

**Donatius
obtinguts**

16%



ACTES

500
PÚBLIC TOTAL

- 6 Actes celebrats
- 7 Actes previstos



IMPACTES TWITTER

**PIULADES I
REPIULADES**

840

PIULADORS

508

**NOU
PDUSCI!***

12

ALTRES REACCIONS



DECLARACIÓ EN DEFENSA DEL PATRIMONI NATURAL DE CATALUNYA

Declaració elaborada per diferents entitats fruit de la revisió de la declaració del 2014.

LES ENTITATS I PERSONES SOTASIGNADES PREGONAMENT PREOCUPADES:

- El desmantellament de les polítiques de conservació del patrimoni natural de Catalunya, que entre 2008 i 2014 va traspasar totes les línies vermelles, tal com ja varem denunciar el 2014, i que, des d'aleshores, encara no s'han recuperat els mínims indispensables.
- El greu incompliment d'obligacions i disposicions legals (com directives europees o plans de conservació d'espècies) que fan referència a la conservació del patrimoni natura de Catalunya [1].
- La insuficiència dels pressupostos destinats a les polítiques de conservació de la natura, que sempre han estat insuficients i ara encara estan per sota dels que s'hi havien destinat 10 anys enrera, quan els reptes actuals són molt més greus. [2]
- L'afectació negativa de la gestió dels espais naturals protegits adscrits a la Generalitat, o gestionats per consorcis dels quals la Generalitat formava part, que han patit la reducció dels equips gestors, la dràstica retallada o eliminació dels serveis d'informació i educació ambiental, i de les brigades de manteniment, anys sense inversions, etc, que ha afectat també els centres de recuperació de fauna salvatge i a les polítiques de protecció de les espècies.
- L'absència de gestió conservacionista dels espais naturals marins i la seva biodiversitat (amb comptadíssimes excepcions) així com la poca atenció atorgada als invertebrats, tant terrestres com aquàtics, i a alguns dels grups de les anomenades plantes inferiors i fongs.
- L'evidència d'una tendència de pèrdua continuada de biodiversitat a Catalunya. El Living Planet Index, basat en el seguiment de les tendències

poblacionals d'espècies vetebrades i invertebrades representatives, va mostrar que, entre 2002-2016, s'havia produït una disminució del 22% de les poblacions de les 258 espècies de vertebrats i invertebrats avaluades.

– Les evidències d'empitjorament i de pèrdues, a voltes irreversibles, de patrimoni natural (geòtops, geozones, espècies, hàbitats, paisatges), ja identificades en l'avaluació de l'efectivitat del sistema d'espais naturals protegits de 2004[3], fins i tot a l'interior d'espais naturals de protecció especial. I això, en un moment que la freqüentació turística ha assolit màxims històrics, amb una sobrefreqüentació del medi natural que requeriria una gestió adequada a la capacitat de càrrega.

– Les tendències negatives en indicadors clau del medi natural de Catalunya, que han palesat els dos informes publicats per la Institució Catalana d'Història Natural el 2010 i 2013, avalats per la millor informació científica disponible[4] [5].

– L'escàs ressò que han tingut els informes del Consell de Protecció de la Natura[6] en les polítiques de gestió i conservació del patrimoni natural del govern de Catalunya i, en particular, els darrers informes i mocions sobre la gestió dels espais naturals protegits i la protecció de les espècies.

– La supressió de programes de recerca i de seguiment del patrimoni natural, cosa que dificulta o impedeix avaluar les tendències i l'impacte de les polítiques públiques que hi incideixen i la manca de transparència informativa sobre l'estat i les tendències de la biodiversitat i el patrimoni natural del país i dels efectes que l'activitat econòmica de Catalunya té en la biodiversitat global.

– La falta de reconeixement de les enormes oportunitats socials i econòmiques que el patrimoni natural comporta, i l'absència d'estratègies i accions efectives per a desplegar-les.

CONSIDEREN QUE

Davant del deteriorament continuat del patrimoni natural i la pèrdua de biodiversitat, que constitueixen una amenaça a la sostenibilitat del país i el benestar de la nostra societat:

- S’ha de reconèixer el patrimoni natural com un component essencial de la identitat del nostre país, de la salut del territori i de la societat, i com una font de serveis (ecosistèmics) i d’oportunitats, de llocs de treball i d’activitat econòmica. I en conseqüència:
- S’han d’impulsar amb urgència polítiques que permetin aturar el declivi de la biodiversitat i el deteriorament continuat del patrimoni natural del país, perquè la pèrdua de ‘capital natural’ no suposi una feblesa per al país que volem i les generacions que vindran.
- Cal millorar l’actual model de la governança, tal com es va proposar a la jornada Els reptes d’una nova cultura del patrimoni natural a Catalunya, celebrada el maig de 2017, per fer-la més participativa, equitativa, justa i efectiva, d’acord amb els principis de la bona governança internacionalment acceptats [7].
- Es pot reconduir la situació si s’actua amb responsabilitat, fermesa i visió de futur, i atenent als compromisos legals que no es poden defugir, tot recordant que, com apunten diversos estudis europeus, no actuar en la conservació de la natura és una opció més cara i més arriscada que no pas invertir-hi adequadament.

Per tot plegat RECLAMEN AL GOVERN DE CATALUNYA

Impulsar vigorosament les polítiques de conservació de la biodiversitat i del patrimoni natural, mesurar anualment el pressupost que s’hi destina, en totes les unitats, i retre’n comptes regularment amb transparència a la societat.

Recuperar, i enfortir quan s’escaigui, els programes de recerca i de seguiment de la geodiversitat i la biodiversitat que han de permetre avaluar-ne l’estat i mesurar regularment l’efectivitat de les polítiques públiques que hi incideixen, i fer-ne públics els resultats anualment.

Reagrupar les competències sobre gestió i planificació del patrimoni natural amb la resta de competències ambientals en un únic departament responsable de les polítiques ambientals, i reconèixer el caràcter transversal i de les polítiques de patrimoni natural i el caràcter prevalent que la conservació del patrimoni natural ha de tenir respecte les polítiques sectorials que més hi incideixen

Tramitar, aprovar i aplicar, amb la màxima urgència, les dues eines legals bàsiques per poder conservar el patrimoni natural, la Llei de la Biodiversitat i del Patrimoni Natural i la Llei de creació de l'Agència de patrimoni natural de Catalunya, i posar al dia la normativa actualment existent, ja que en bona part ha quedat desfasada.

Impulsar la consolidació de l'Agència de patrimoni natural, com administració pública moderna i eficaç, que superi les gravíssimes disfuncions actuals, i dotar-la de l'estructura, el sistema de governança, els equips humans i els mitjans econòmics necessaris per garantir-ne la màxima l'efectivitat.

Aplicar l'Estratègia Catalana del Patrimoni Natural i la Biodiversitat de Catalunya, recentment aprovada pel govern per donar compliment als acords del Conveni de la Diversitat Biològica de 1992, les Directives Europees i les lleis estatals a Catalunya relacionades.

Impulsar la consolidació de la infraestructura verda del país, entesa com a xarxa d'àrees naturals i seminaturals, planificada i gestionada per garantir la prestació dels serveis ecosistèmics i el manteniment dels processos ecològics, especialment la connectivitat ecològica i paisatgística, i per oferir espais alternatius pel lleure en el medi natural, més propers on viu la major de la població.

Millorar l'accés a la informació, la participació i la justícia en matèria de medi ambient, per a la ciutadania i les organitzacions socials, dotant a la fiscalia de medi ambient dels mitjans indispensables per poder fer front als delictes ambientals greus i activar les mesures disciplinàries contra les infraccions greus a la conservació del patrimoni natural.

Barcelona, primera lluna plena d'estiu, 28 de juny de 2018

[1] Ecologistes en Acció, 2012. Degradació de les polítiques de conservació de la biodiversitat a Catalunya, 2012.

[2] Living Planet Index – Catalunya, amb 258 espècies indicadores (vertebrades i invertebrades). Evolució entre 2002-2016. Institut Ornitològic de Catalunya, Museu de Granollers i Associació Herpetològica Espanyola (primer càlcul realitzat l'any 2017)

[3]La publicació completa, amb totes les dades, exemples i recomanacions, fou publicada el 2008 per la Institució Catalana d'Història Natural a

Protegits, de fet o de dret? Primera avaluació del sistema d'espais naturals protegits de Catalunya.

[4] Institució Catalana d'Història Natural, 2010. Informe de l'estat i les tendències del medi natural a Catalunya. 2010.

[5] Institució Catalana d'Història Natural, 2013. Informe sobre l'estat i les tendències del medi natural a Catalunya 2013.

[6] Relació de les mocions i els informes emesos pel .

[7] Defensa del Patrimoni Natural a Catalunya, 2017. Els reptes d'una nova governança del patrimoni natural a Catalunya.



CONFLICTES SOCIOECOLÒGICS A CATALUNYA 2016/2017

L'anàlisi dels sistemes socioecològics i la seva governança implica una lectura dels conflictes ambientals i les seves possibles alternatives

Documentació elaborada per el Centre per a la Sostenibilitat Territorial per a promoure la participació i mediació ambiental.

Parlem de sistema socioecològic per a referir-nos a un concepte holístic, sistèmic i integrador de l'ésser humà en el seu entorn. Com qualsevol sistema, un sistema socioecològic és un conjunt d'interaccions entre components de diferent naturalesa que produeixen una o més funcions per a tot el conjunt.

Es tracta d'un sistema complex i adaptatiu en el qual diferents components (ecològics, econòmics, tecnològics, culturals, polítics o socials) interactuen, afectant a les funcions bàsiques del sistema: major o menor equilibri ecològic, cohesió social, creixement econòmic, desigualtat social, equitat ambiental, participació política, etc.... En conseqüència, la gestió dels sistemes socioecològics requereix una aproximació inter i transdisciplinària que no se centri tant en els components del sistema com en les seves relacions, interaccions i retroalimentacions.

Cal deixar enrere el conflicte com a quelcom negatiu i tenir coratge polític per afrontar-ne resolucions dignes. Hi ha molt camí fet en l'anàlisi dels conflictes i poc respecte a la resolució en relació amb la gestió dels conflictes. En aquest aspecte destaquem que a Catalunya com a altres geografies hi falta valor polític per assumir i resoldre els conflictes a partir de reptes de negociació, mediació, participació en conflictes amb coneixement incert i disputat.

Participació ciutadana per resolució prèvia a els conflictes

El mapa d'actors relacionats amb els conflictes socioambientals ha permès constatar que un nombre significatiu de casos les plataformes i moviments aporten elements i reflexions per a la innovació social al generar coneixement expert en el seu si. Per aquest motiu es pot constatar que

mitjançant la interacció entre experts, especialistes, gestors del territori i moviments socioambientals es poden donar aportacions interessants per la planificació territorial.

Des del CST tenim clar que cal plantejar la creació de diferents debats participatius amb diferents participants vinculats a moviments, administració, experts que tots tinguin en compte la següent informació: .

1. El context del conflicte, és a dir, la descripció de la zona y del sector en el que es desenvolupa l'actuació conflictiva.
2. En termes sistèmics, es tractaria de perimetrar el millor possible el sistema socioecològic concernit.
3. Els antecedents històrics per tal de conèixer les dinàmiques prèvies a l'esclat del conflicte.
4. Els actors polítics i socials implicats.
5. La dinàmica del conflicte i la cronologia dels fets més rellevants. Es reconeix que els conflictes cursen un desenvolupament temporal amb canvis i inflexions, assumint que en la majoria de casos podem parlar de cicles bàsics amb fases d'escalada, estancament i declivi, en funció de la intensitat de la disputa .

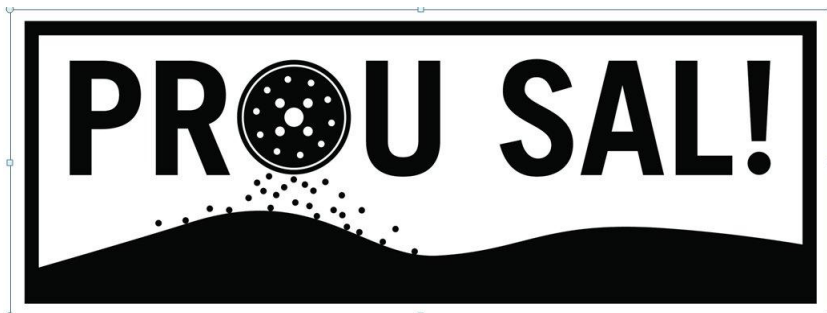
El fet de fer participar actors en el procés implica una major intervenció ciutadana que alhora aporta una major reflexivitat i obertura en els procediments de presa de decisions:

- la vinculació de les accions col•lectives amb visions alternatives de l'organització social.
- els impactes respecte a la sostenibilitat o insostenibilitat mediambiental en un context de límits al creixement.



CODI	Conflicte	Actors
1	Pèrdua de sòl agrícola al Llobregat	Parc Agrari del Llobregat
2	Hiperfreqüentació al Medi Natural	Parc Natural del Corredor
3	Contaminació atmosfèrica	Plataforma Qualitat de l'Aire - BCN -
4	Quart cinturó	Campanya contra el quart cinturó
5	Urbanització d'un turó	Salvem turó de l'enric
6	Variants d'Olot i les Preses	Salvem les Valls i veïns Hostal del Sol
7	Cabal ecològic del Ter	H20 + Ter
8	PDU Molina	Ampliació de la Molina
9	Tala de Boscos del Ripollès	GEDENA
10	Hiperfreqüentació turística tardor	Veïns de Santa Pau
11	Contaminació per purins	Grup de Defensa del Ter

12	Salinització del Riu Llobregat	Plataforma prou sal
13	Urbanització de la costa	No al port esportiu de Tossa
14	Impactes a l'Empordà (turisme, purins,...)	Salvem l'Empordà
15	Contaminació els plans de Sió	Els Culs de Catalunya / Salvem els Plans de Sió
16	Pedrera d'Àrids en zona agrícola	No Pedrera de Malacara (Estaràs)
17	Incineració de purins i deixalles	Plataforma contra planta d'incineració deixalles de Tracjusa
18	Purins i contaminació odorífica aire	Plataforma contra la Planta de tractament de purins de Puigvert d'Agramunt
19	Energia i paisatge	Plataforma contra la MAT al Pallars
20	Pèrdua biodiversitat i aigua	Canal Segarra Garrigues
21	Accés a les terres	Terra Franca
22	Fragmentació urbana per infraestructures	Soterrament Ara
23	Afectació al paisatge	Desdoblament N-240
24	Cabals ecològics, sediments i gestió de l'Ebre	Plataforma en Defensa del Ebre
25	Energia contaminant	Antinuclear
26	Contaminació atmosfèrica	Petroquímica
27	Impacte paisatgístic	Pedreres del Baix i l'Alt Camp
28	Devaluació terra i productes locals	Unió de Pagesos
29	Turisme d'Oci massificat	Bcn World
30	Gestió forestal als Ports	Entitats ecologistes dels Ports de Beseit
31	Contaminació aigua	Electroquímica de Flix
32	Transvasaments aigua	Gestió de l'aigua Siurana-Riudecanyes
33	Fragmentació territori per infraestructures i urbanisme	Plataforma Més Vallès
34	Retallades als Parcs Naturals	Comissió per la defensa del Patrimoni Natural de Catalunya
35	Ampliació carretera Torrelles de Llobregat - Begues	Carretera Torrelles de Llobregat - Begues
36	Pèrdua de paisatge i espai agrícola	Plataforma Salvem Can Coll
37	Contaminació atmosfèrica al Baix Llobregat	Plataforma per la Qualitat Aire - Castellbisbal -
38	Hiperfrequentació en el medi natural	Ajuntament de Castellbisbal
39	Urbanització i poblament dispers	Ajuntament de Castellbisbal
40	Urbanització i poblament dispers	Ajuntament de Torrelles de Llobregat
41	Planejament obsolet AMB	Federació Veïns de Barcelona
42	Pèrdua sòl agrícola AMB	Federació Veïns de Barcelona
43	Planejament de Collserola poc clar	Les portes de Collserola. Així No!
44	PEPNAT de Collserola poc clar i participació ciutadana	Federació Veïns de Barcelona
45	Millora mobilitat Meridiana	Som Meridiana
46	Contaminació Aire	Cimentera Montcada i Reixach
47	Edificat en Xarxa Natura 2000	Veïnat de la Font del Gos
48	Gestió d'Espais Naturals Protegits	Protecció Serres Garraf-Ordal
49	Contaminació de sòls i urbanisme	Plataforma Cerdanyola sense abocadors
50	Edificat en Xarxa Natura 2000	Veïnat de la Torre (Noubarris)
51	Edificat en Xarxa Natura 2000	Veïnat de les Planes (Sant Cugat)
52	Línia de molta alta tensió	No a la MAT de Santa Coloma de Gramanet



Logotip de la Plataforma Prou Sal! per lluitar contra el desastre ecològic a la conca del Cardener i Llobregat provocat per l'abocament il·legal del runam.



Amb el suport de:



Diputació de Girona