

Protocol metodològic per a la caracterització dels espais agraris de Catalunya en SIG

Espais Agraris de Catalunya

RESUM EXECUTIU



Fundació del
Món Rural



agrotèrritori

Edició: Març de 2018.

Coordinació: Fundació del Món Rural i Fundació Agroterritori.

Autors: Cristina Tous, Fundació Agroterritori; i David Vivet, Unió de Pagesos de Catalunya.

Comissió tècnica - equip de treball:

- **Anna Roca**, Fundació Agroterritori.
- **Montse Álamos**, Servei d'Ordenació Ramadera, Direcció General d'Agricultura i Ramaderia. Departament d'Agricultura, Ramaderia, Pesca i Alimentació.
- **Emma Rodríguez**, Foment de les Produccions Ramaderes i el Sector Làctic, Direcció General d'Agricultura i Ramaderia. Departament d'Agricultura, Ramaderia, Pesca i Alimentació.
- **Carles Furriol**, Direcció General d'Ecosistemes Forestals i Gestió del Medi. Departament d'Agricultura, Ramaderia, Pesca i Alimentació.
- **Júlia Trias**, Servei de l'Observatori del Territori, Direcció General d'Ordenació del Territori i Urbanisme. Departament de Territori i Sostenibilitat.
- **Júlia Rubert**, Servei d'Estratègies Territorials, Direcció General d'Ordenació del Territori i Urbanisme. Departament de Territori i Sostenibilitat.
- **Marc Darder**, Pla territorial del Penedès, Servei d'Acció en l'Hàbitat Urbà. Direcció General d'Ordenació del Territori i Urbanisme. Departament de Territori i Sostenibilitat.
- **Gabriel Angel Palacio**, Desenvolupament del Pensament Territorial. Direcció General d'Ordenació del Territori i Urbanisme. Departament de Territori i Sostenibilitat.
- **Victòria Carbonell**, Pla territorial del Penedès, Direcció General d'Ordenació del Territori i Urbanisme. Departament de Territori i Sostenibilitat.
- **Albert Vaca**, Pla territorial del Penedès, Direcció General d'Ordenació del Territori i Urbanisme. Departament de Territori i Sostenibilitat.
- **Antoni Ferran**, assessor tècnic del Pla territorial Parcial del Penedès.
- **Sònia Callau**, Direcció Territorial Agrària, Àrea de Territori i Sostenibilitat. Diputació de Barcelona.
- **Emili Ascaso**, Unitat de Sòls. Institut Cartogràfic i Geològic de Catalunya.
- **Joan Pere Garrido**, Àrea d'Enginyeria Forestal. Forestal Catalana S.A.
- **María Yolanda Pérez**, Departament de Geografia. Universitat Rovira i Virgili.
- **Jordi Blay**, Departament de Geografia. Universitat Rovira i Virgili.
- **Alberto Alcañiz**, Joves Agricultors i Ramaders de Catalunya.
- **Manel Cunill**, cooperativa Agrària del Vallès SCCL.
- **Xavier Recasens**, enginyer agrònom especialista en agricultura periurbana.
- **Josep Montasell**, Fundació Agroterritori.

Validació externa:

- **Josep Vila**, Departament de Geografia. Universitat de Girona.

INTRODUCCIÓ I OBJECTIUS

L'any 2015, la Fundació del Món Rural i la Fundació Agroterritori van impulsar el Grup de Treball d'Espais Agraris, que va elaborar l'informe *Espais Agraris: definició i indicadors per a la seva caracterització*¹. Aquest document estableix un ampli consens al voltant del concepte "espai agrari" i facilita, de forma pionera, la caracterització d'aquests espais en el planejament urbanístic identificant uns indicadors objectivables que determinen les característiques bàsiques per a la seva valoració.

Amb aquest treball; "*Protocol metodològic per la caracterització dels espais agraris de Catalunya en SIG*", es desenvolupen i s'analitzen els indicadors identificats en el primer document. Els principals resultats del treball són tres escenaris fruit de l'agregació i ponderació d'aquests indicadors, obtenint diferents models de valoració dels espais agraris a Catalunya (amb representació cartogràfica a escala 1:500.000). Es selecciona un d'aquests tres escenaris com el més idoni i coherent amb la realitat territorial.

METODOLOGIA

El mètode de treball es basa en la feina desenvolupada pel grup/ comissió tècnica del GTEA (total de 9 sessions de treball durant els mesos de març a novembre de 2017). Paral·lelament, aquest grup ha estat tutelat per la resta de membres del GTEA, amb una funció consultiva, d'assessorament i validació (total de 3 reunions celebrades entre setembre de 2016 i desembre de 2017).

FONTS D'INFORMACIÓ I EINES DE TREBALL

El projecte es nodreix directament de les estadístiques oficials i de la cartografia existent d'institucions públiques i administracions, principalment del Departament d'Agricultura, Ramaderia, Pesca i Alimentació; del Departament de Territori i Sostenibilitat; de la Diputació de Barcelona; de l'Institut Cartogràfic i Geològic de Catalunya i de l'Institut d'Estadística de Catalunya.

La recollida d'informació estadística i cartogràfica ha requerit un tractament de dades a partir de *Microsoft Access* per a la seva adequació i aplicació posterior en el programari de sistemes d'Informació Geogràfica SIG, *Miramon*, del Centre de Recerca Ecològica i Aplicacions Forestals (CREAF).

La cartografia generada té les següents característiques tècniques (Taula 1):

¹ Informe de 2015. [Fundació del Món Rural \(www.fmr.cat\)](http://www.fmr.cat) i [Fundació Agroterritori](http://www.agroterritori.cat).

Taula 1. Fitxa tècnica de la base cartogràfica digital.

ELEMENT	DESCRIPTOR
Programari	Miramón v8.01
Format d'intercanvi	Geotiff, PDF i IMG ràster Miramón
Sistema de referència	UTM Fus 31 hemisferi Nord amb Datum ETRS89
Data d'elaboració	2017
Àmbit geogràfic	Catalunya
Unitats	Valors enters entre 1 i 10 (pesos)
Escala d'aplicació	1:500.000
Paleta de colors	Veure la paleta a l'annex 6
Elements geomètrics	Ràster amb una resolució de 50 metres de costat de píxel
Cartografia de referència	<ul style="list-style-type: none"> - Base municipal de Catalunya en format Shapefile de l'Institut Cartogràfic i Geològic de Catalunya (per aquells indicadors en base municipal). - Base comarcal de Catalunya en format Shapefile de l'Institut Cartogràfic i Geològic de Catalunya.
Estandardització dels indicadors simples	<ul style="list-style-type: none"> - Aproximació del resultat de l'anàlisi dels indicadors a l'enter més pròxim entre 1 i 10 - Rasterització del vector temàtic pel camp PESOS de la base interna de polígons. Valors fora de rang: satura. Criteri rasterització: àrea + punt central, Integer-RLE, grandària píxel 50x50 metres - Filtre generalització ràster selectiva. Finestra convolució: 5. Valora a fagocitar: No data. 6 interaccions - Adaptació del ràster a l'àmbit de treball i costat de cel·la. Filtre: Moda 4 veïns
Estandardització dels indicadors compostos i indicadors de grup	<ul style="list-style-type: none"> - Adaptació del ràster a l'àmbit de treball i costat de cel·la. Filtre: Moda 4 veïns
Operació comuna per tots els indicadors de l'escenari 2 i 3	<ul style="list-style-type: none"> - Exclusió de la superfície urbanitzada per multiplicació del mapa urbà amb pes 0 i assignació a la resta del territori del pes 1

SISTEMA D'INDICADORS

La metodologia de treball es planteja en base a l'anàlisi de 20 indicadors simples que estudien un paràmetre concret dels espais agraris. Aquests indicadors simples s'agregen i ponderen entre ells donant lloc a 5 indicadors compostos primer i 3 indicadors de grup tot seguit. El resultat final és la integració dels indicadors de grup en un mapa de valor dels espais agraris de Catalunya generant dos models. El model A integra dos indicadors de grup i el model B és el resultat de la integració de tot tres indicadors de grup.

Els diferents nivells d'agregació d'indicadors es detallen a la següent (Taula 2):

Taula 2. Sistema d'indicadors.

Indicadors simples	Indicadors compostos	Indicadors de grup	Valor dels espais agraris de Catalunya	
Aptitud agrològica	Potencial productiu	Vertebradors	MODEL A	MODEL B
Productivitat agrícola				
Productivitat ramadera				
Productivitat forestal				
Connectivitat ecològica	Indicadors ambientals			
Grau de biodiversitat				
Estat de conservació dels hàbitats				
Planejament territorial	Valor afegit territorial	Valor afegit		
Tipologia d'espais protegits				
Valor del paisatge agrari				
Dotació de regadiu	Valor afegit socioeconòmic			
Producció de qualitat				
Mà d'obra agrària				
Model productiu				
Grau de diversificació econòmica				
Cessament d'explotacions	Dinàmica agrària			
Continuïtat agrària				
Pressió antròpica	-		Especificitat	
Periurbanitat				
Zones vulnerables				

El projecte planteja l'agregació d'indicadors i la ponderació de pesos en 3 escenaris diferents que presenten certes variacions entre ells amb la finalitat d'ajustar la proposta metodològica.

INDICADORS SIMPLES

Els indicadors simples valoren aspectes de caire econòmic i productiu, però també n'hi ha que avaluen aspectes socials, territorials i ambientals.

Els 20 indicadors simples analitzats són (Taula 3):

Taula 3. Indicadors simples.

INDICADOR SIMPLE	DESCRIPTOR
Aptitud agrològica	Relaciona el pendent, les condicions climàtiques i la litologia per tal de representar el potencial del territori per la producció d'aliments i matèries primeres. El pendent, principal condicionant al desenvolupament dels cultius, valora l'aptitud per a la producció agrícola a través d'un mapa en percentatge del Model Digital del Terreny de l'Institut Cartogràfic i Geològic de Catalunya a una resolució de 30 metres de quadrícula. La classificació dels pendents és la mateixa que la utilitzada pel <i>Ministerio de Agricultura, Ganadería, Pesca, Alimentación y Medio Ambiente</i> en les categories d'aptitud del sòl pel conreu. Les condicions climàtiques es treballen a partir de 4 paràmetres de l'Atlas Climàtic Digital de Catalunya (2006): l'índex d'humitat anual, l'eficàcia tèrmica, la concentració tèrmica

	de l'estiu i les característiques de l'hivern. Aquest últim amb un pes més elevat donat que representa el limitant climàtic de la parada hivernal en les zones de major altitud. La litologia valora la duresa dels materials que conformen el sòl a partir del mapa de grups litològics de l'Institut Catogràfic i Geològic de Catalunya de 2006.
Productivitat agrícola	Calcula la producció agrícola dels diferents conreus en euros totals per terme municipal. Es treballa a partir de dades del Departament d'Agricultura, Ramaderia, Pesca i Alimentació (2016) de producció per cultius, rendiment productiu i preus percebuts pel pagès.
Productivitat ramadera	Representa la producció de carn en euros totals per municipi. Es calcula a partir de dades del Registre d'explotacions ramaderes actives a maig de 2017 del Departament d'Agricultura, Ramaderia, Pesca i Alimentació juntament amb estimacions del rendiment productiu i preus percebuts pel pagès de 2016.
Productivitat forestal	Calcula la producció de fusta en valor total estimat de la fusta en peu en euros totals per comarca i any a partir de les dades del <i>Tercer Inventario Forestal Nacional</i> portat a terme entre 1997 i 2007.
Connectivitat ecològica	Representa l'existència de connectors ecològics, espais físics que són prioritaris per la seva preservació com a corredors. Aquests espais es corresponen als sòls de protecció especial del Sistema d'Espais Oberts dels Plans territorials parcials (2012).
Grau de biodiversitat	Es calcula a partir de l'índex de biodiversitat ponderat segons el interès de conservació d'espècies dels ocells nidificants elaborat per l'Institut Català d'Ornitologia (consultat a juny de 2017).
Estat de conservació dels hàbitats	Representa la valoració de la conservació dels espais Xarxa Natura 2000 a partir de la informació dels inventaris de l'Agència Europea de Medi Ambient de 2016.
Planejament territorial	Analitza les característiques de la planificació del territori a partir de les categories de protecció del sòl del Sistema d'Espais Oberts dels Plans territorials parcials (2012).
Tipologia d'espais protegits	Representa els espais inclosos sota alguna figura de protecció legal inclosa en la cartografia d'Espais Naturals de Protecció Especial (març 2015), de la Xarxa Natura 2000, de la Xarxa d'Espais Naturals de la Diputació de Barcelona i dels límits dels espais agraris amb figura de protecció.
Valor del paisatge agrari	Representa els espais de la cartografia de Paisatges d'Atenció Especial de l'Observatori del Paisatge amb elements agraris identificats.
Dotació de regadiu	Representa les infraestructures de regadiu en termes de dotació d'aigua anual pel reg (m ³ /ha i any) del mapa del Pla de regadius de Catalunya 2008-2020.
Producció de qualitat	És el recompte en nombre absolut de les Denominacions d'Origen (excepte Cava i Catalunya), les Denominacions d'Origen Protegides i les Identificacions Geogràfiques Protegides presents per municipi. Aquests distintius donen valor afegit a la comercialització de productes agraris.
Mà d'obra agrària	Relaciona el nombre d'ocupats en el sector de l'agricultura amb el total de població ocupada a nivell municipal. Es calcula a partir de les dades d'afiliació segons ubicació del compte de cotització de 2016 de l'Institut d'Estadística de Catalunya.
Model productiu	Relaciona la superfície cultivada municipal en producció ecològica i integrada respecte al total de terres cultivades del municipi. Es calcula a partir de les dades del Consell Català de Producció Agrària Ecològica i del Consell Català de Producció Integrada .i
Grau de diversificació econòmica	Representa el nombre d'explotacions agràries que porten a terme altres activitats complementàries respecte al nombre total d'explotacions presents al municipi. S'analitza a partir de desenvolupament rural del Cens agrari de 2009.
Cessament d'explotacions	Calcula la diferència en el nombre d'explotacions per municipi del Cens agrari de 1999 i de 2009.
Continuïtat agrària	Representa el nombre total de sol·licituds d'ajut presentades per municipi a les diferents línies d'ajut obertes pel Departament d'Agricultura, Ramaderia, Pesca i Alimentació l'any 2015.
Pressió antròpica	Dibuixa els espais sotmesos a la pressió humana dels creixements urbans i de la xarxa viària principal a partir de la cartografia de les estratègies territorials dels Plans territorials parcials de Catalunya i la xarxa viària del Departament de Territori i Sostenibilitat.
Periurbanitat	Representa els espais al voltant de les conurbacions de població definides en els Plans Directors Urbanístics de Catalunya vigents.
Zones vulnerables	Dibuixa els espais que presenten factors limitants pel creixement de les explotacions agràries, ja sigui per vulnerabilitat per nitrats o per la presència d'aqüífers protegits. Es calcula a partir de dades del Departament d'Agricultura, Ramaderia, Pesca i Alimentació de 2016 i de l'Agència Catalana de l'Aigua de 2013.

SELECCIÓ DE L'ESCENARI 2 MODEL B

La comissió tècnica del Grup de Treball d'Espais Agraris **selecciona el model B de l'escenari 2 de valor dels espais agraris com el més idoni per la caracterització i valoració dels espais agraris de Catalunya.**

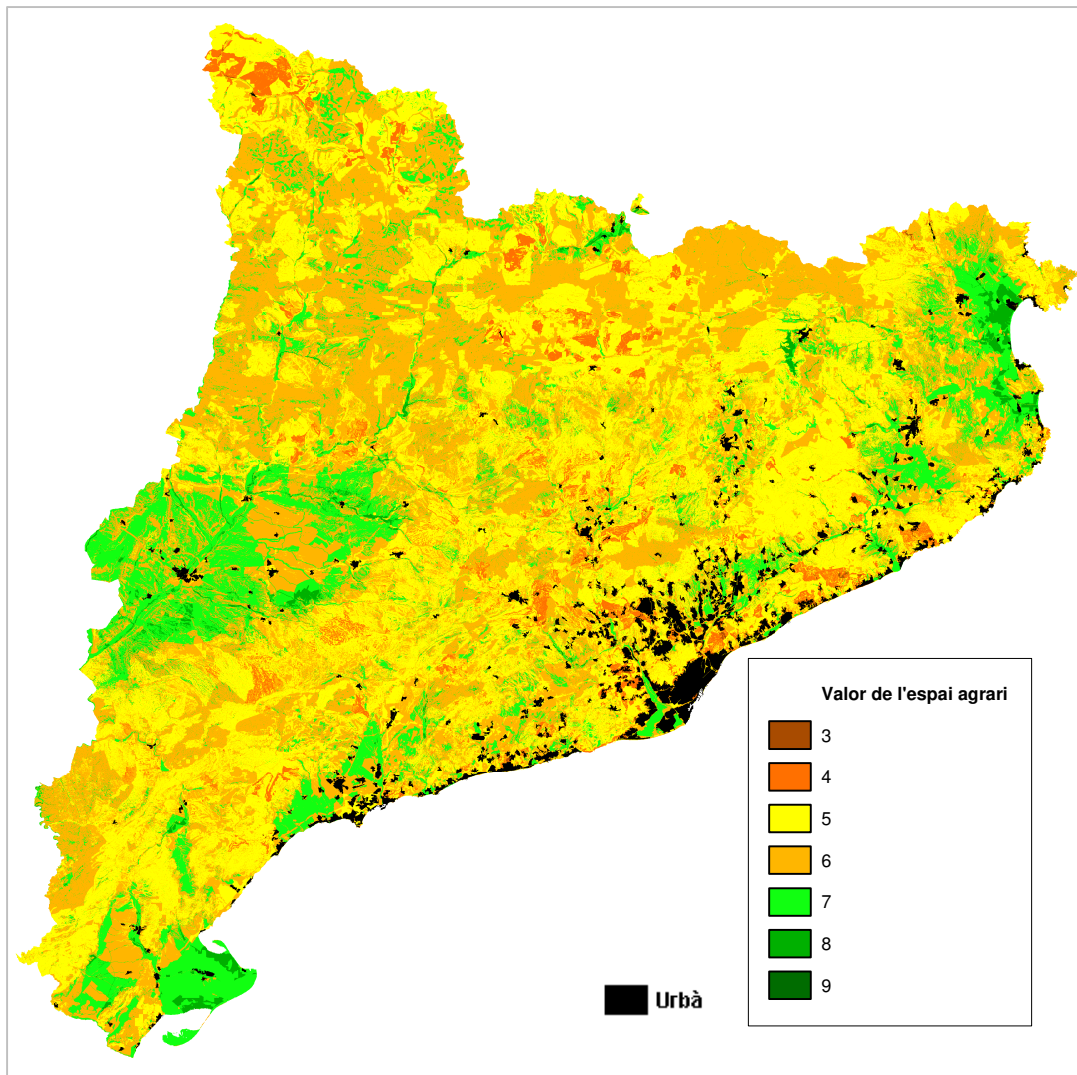
Sota aquest escenari, els territoris que presenten els pesos més alts es corresponen als espais amb una valoració més positiva pel desenvolupament i manteniment de l'activitat agrària i que es veuen menys afectats per altres activitats econòmiques presents al territori.

La ponderació d'indicadors seleccionada és la següent (Taula 4):

Taula 4. Assignació de pesos als indicadors simples i als compostos en l'escenari 2 model B.

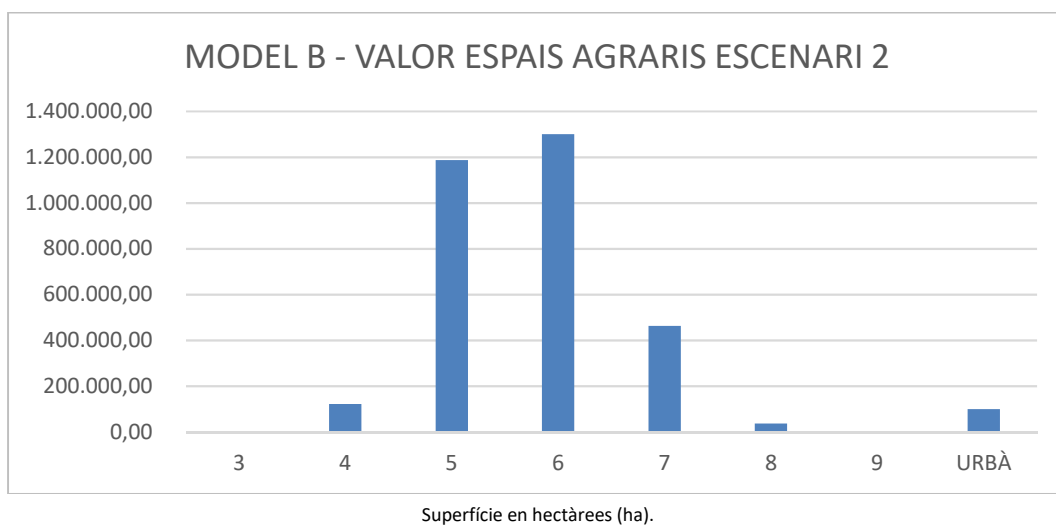
Indicadors simples	% Pes	% Pes final	% Indicadors compostos	Indicadors de grup	Valor dels espais agraris de Catalunya
Aptitud agrològica	75%	33,75%	Potencial productiu 75%	Vertebradors 60%	MODEL B
Productivitat agrícola	10%	4,50%			
Productivitat ramadera	10%	4,50%			
Productivitat forestal	5%	2,25%			
Connectivitat ecològica	33%	5,00%	Indicadors ambientals 25%		
Grau de biodiversitat	33%	5,00%			
Estat de conservació dels hàbitats	33%	5,00%			
Planejament territorial	50%	3,75%	Valor afegit territorial 25%	Valor Afegit 30%	
Tipologia d'espais protegits	25%	1,87%			
Valor del paisatge agrari	25%	1,87%			
Dotació de regadiu	20%	3,00%	Valor afegit socioeconòmic 50%		
Producció de qualitat	20%	3,00%			
Mà d'obra agrària	20%	3,00%			
Model productiu	20%	3,00%			
Grau de diversificació econòmica	20%	3,00%			
Cessament d'explotacions	50%	3,75%	Dinàmica agrària 25%		
Continuïtat agrària	50%	3,75%			
Pressió antròpica	40%	4,00%	-	Especificitat 10%	
Periurbanitat	40%	4,00%			
Zones vulnerables	20%	2,00%			
TOTAL PESOS	100%	100%		100%	

El mapa resultant representa i associa els pesos més alts (pes 9) als espais amb una major valoració de la ponderació dels tres indicadors de grup "vertebradors", "valor afegit" i "especificitat" de l'escenari 2, mentre que els pesos baixos (pes 3) mostren els territoris amb valors més baixos per aquests indicadors. Els nuclis urbans edificats es representen en color negre i tenen un pes 0.



A continuació es mostren en detall els resultats del model B de l'escenari 2 (Figura 1 i Taula 5, 6 i 7).

Figura 1. Histograma de la distribució dels pesos del model B de valor dels espais agraris a Catalunya de l'escenari 2.



Taula 5. Distribució dels pesos del model B de valor dels espais agraris a Catalunya (en hectàrees i percentatge) de l'escenari 2.

PES	CATALUNYA	%
3	1.544,80	0,05
4	121.947,00	3,80
5	1.187.469,80	37,00
6	1.300.317,80	40,52
7	462.124,80	14,40
8	36.896,50	1,15
9	5,30	0,00
URBÀ	98.929,80	3,08

Taula 6. Ocurrencia dels pesos per àmbits funcionals territorials (en hectàrees) pel model B de valor dels espais agraris de l'escenari 2.

PES	APiA	CC	CG	CT	MB	PE	PO	TE	TOTAL
3	98,8	65,3	222,5	112,5	858,3	171,0	5,8	10,8	1.545,0
4	23.705,8	29.496,5	10.024,0	9.146,3	23.247,3	11.478,5	13.088,5	1.760,8	121.947,7
5	192.975,8	238.105,0	209.709,0	115.177,8	103.842,0	71.712,0	133.873,0	122.076,5	1.187.471,1
6	299.510,5	190.304,0	222.796,8	102.692,0	47.723,0	68.166,3	235.306,5	133.819,0	1.300.318,1
7	56.783,3	29.354,8	87.129,0	32.662,8	21.173,0	12.923,5	159.672,8	62.426,0	462.125,2
8	3.294,3	854,8	12.811,5	326,5	138,5	333,5	12.104,5	7.033,0	36.896,6
9	5,3	0,0	0,0	0,0	0,0	0,0	0,0	0,0	5,3
URBÀ	910,8	6.022,0	15.310,0	10.190,5	49.424,8	9.766,0	4.459,5	2.846,3	98.929,9

APiA: Alt Pirineu i Aran; CC: Comarques centrals; CG: Comarques gironines; CT: Camp de Tarragona; MB: Metropolità de Barcelona; PE: Penedès; PO: Terres de Lleida (Ponent); TE: Terres de l'Ebre.

Taula 7. Percentatge de cada pes en un mateix àmbit funcional territorial (en percentatge) pel model B de valor dels espais agraris de l'escenari 2.

PES	APiA	CC	CG	CT	MB	PE	PO	TE
3	0,0	0,0	0,0	0,0	0,4	0,1	0,0	0,0
4	4,1	6,0	1,8	3,5	11,8	7,0	2,4	0,5
5	33,5	48,8	38,6	44,3	52,7	43,5	24,2	37,3
6	52,0	39,0	41,1	39,5	24,2	41,4	42,5	40,9
7	9,9	6,0	16,1	12,6	10,7	7,8	28,8	19,1
8	0,6	0,2	2,4	0,1	0,1	0,2	2,2	2,1
9	0,0	0,0	0,0	0,0	0,0	0,0	0,0	0,0
TOTAL	100,0	100,0	100,0	100,0	100,0	100,0	100,0	100,0

CONCLUSIONS

El projecte dota, per primera vegada, d'una metodologia per analitzar i caracteritzar els espais agraris catalans en la planificació territorial.

Permet valorar els espais agraris al territori a partir d'un exhaustiu anàlisi de 20 indicadors simples i les respectives agregacions i ponderacions (5 indicadors compostos; 3 indicadors de grup). La valoració es basa en una assignació de pesos que oscil·la de 1 a 10 per cada indicador. Els pesos alts representen aquelles zones on els indicadors es valoren positivament mentre que les zones amb pesos més baixos són les que presenten valors més baixos per l'indicador analitzat.

Amb la voluntat d'acomplir els objectius i ajustar la proposta metodològica, el projecte planteja 3 escenaris (amb els respectius models A i B) que es desenvolupen de forma exhaustiva. La interpretació dels resultats de cadascun d'ells ha estat clau a l'hora de treballar el projecte.

El principal resultat és el model seleccionat: Escenari 2 Model B, que s'explica en el punt anterior d'aquest treball. A partir de l'anàlisi de la comissió tècnica del Grup de Treball d'Espais Agraris, es considera que aquest escenari i model representa l'opció més coherent, versemblant i adequada a la realitat territorial. En aquest sentit, es compleix un dels objectius principals del projecte, relacionant les especificacions tècniques dels indicadors amb un model que fa possible la representació plausible i cartogràfica dels valors dels espais agraris catalans. Per altra banda, es constata la consolidació de la tasca del Grup de Treball d'Espais Agraris de Catalunya, oferint un marc de referència en la consulta i anàlisi de la temàtica.

Tanmateix, val a dir que com a factor limitant, aquesta metodologia no permet diferenciar els espais que no serien aptes per l'activitat agrària com, per exemple, les zones planeres amb sòls salins, els penya-segats o zones de roquissars, les zones de platja i dunes o les masses d'aigua dolça continental com els embassaments, etc.

A mode d'observacions tècniques producte de l'elaboració dels escenaris, es vol ressaltar que:

- La primera versió de l'indicador "pressió antròpica assignava el pes 1 a les zones pròximes a les ciutats, penalitzant aquestes significativament respecte a la resta del territori. La correcció del pes de les zones urbanes passant del pes 1 al 5, el valor neutre, corregia aquest efecte sense implicacions negatives per l'espai.
- La primera versió de l'indicador "periurbanitat" penalitzava les àrees pròximes als nuclis habitats. Després de debatre l'indicador amb la comissió tècnica, es va arribar al consens contrari. Actualment els espais agraris periurbans no pateixen una pressió urbanística tant forta. En canvi, cada vegada hi ha més iniciatives, públiques i privades, de promoció de circuits curts de comercialització, de venda directe i de maques de qualitat alimentària, etc.
- Els dos ajustos en els pesos dels indicadors "pressió antròpica" i "periurbanitat" fan que l'indicador de grup d'especificitat inverteixi els valors de manera positiva en els espais agraris.
- L'increment en el pes del l'indicador "dotació de regadius" que es planteja en el escenari 3 respon al criteri de la comissió tècnica del Grup de Treball d'Espais Agraris d'augmentar aquest donada la forta despesa econòmica que hi ha darrera i que assegurar aquesta

infraestructura estratègica, ja que la disponibilitat d'aigua fa al sector agrari més resilient en l'escenari de canvi climàtic actual. Però, donat que aquest augment en el pes de l'indicador incideix sobre una superfície reduïda, el resultat és poc significatiu.

- El fet d'excloure de la metodologia la superfície urbana edificada permet una millor lectura dels resultats, tant gràficament com en els histogrames i taules.
- La comissió tècnica GTEA va estimar oportú fer una valoració sense incloure l'indicador "especificitat" (Model A) i amb la seva inclusió (Model B) per tal determinar l'efecte d'incloure o no aquest en la valoració dels espais agraris. Els pesos obtinguts en els valors de l'espai agrari sense l'indicador d'especificitat mantenen molta superfície amb valors mitjos de 4 i 5, mentre que quan s'hi inclou "especificitat" en el model desplaça superfície amb un pes 5 als pesos 6 i 7. Per tant, la inclusió de l'indicador "especificitat" (Model B) millora els resultats i aquest efecte es percep des del Grup de Treball d'Espais Agraris com a més ajustada a la realitat de Catalunya.

Sense ànim d'exhaurir l'anàlisi i el treball sobre la valoració dels espais agraris a Catalunya, aquest treball obre noves vies metodològiques i proposa un sistema que dota de més eines i recursos per a la presa de decisions públiques i privades que, de ben segur, permetran oferir territoris més resilents a partir del desenvolupament i manteniment de l'activitat agrària.