

Newsletter d'Agroterritori

Volum 2 Maig - Juny del 2010



Valerià Paül i Carril

Professor del Departament de Xeografia de la Universidat de Santiago de Compostela

Membre de la Comissió Tecnocientífica de la Fundació Agroterritori

Vet aquí el 2n Newsletter de la Fundació Agroterritori. De nou, ofereix un feix d'informacions rellevants per a les persones interessades en els espais agraris. D'ençà l'anterior, fa poc més de dos mesos, han tingut lloc a Catalunya dos esdeveniments rellevants per als espais agraris, la nostra raó de ser, i per a l'entitat. Penso que és necessari que els revisem atesa la seva significació.

D'una banda, el Parlament s'ha pronunciat en el marc del debat general del món agrari del propassat 14 d'abril de forma contundent, potser d'una manera com mai no ho havia fet, a favor del manteniment dels espais agraris, tot exigint en una resolució parlamentària que es garanteixi l'existència d'una quantitat suficient de sòl agrícola de qualitat (punt II.1.a.Primer, Resolució 671/VIII). Aquesta mesura es pretén aconseguir a través de la remissió al legislatiu d'un projecte de llei d'espais agraris que estableixi un concepte jurídic per als espais agraris (punt II.1.a.Setè), aspecte que sens dubte s'ha de vehicular cartogràficament a través d'un Pla territorial sectorial agrari (punt II.1.a.Sisè). Convé esmentar que aquests tres acords han estat recolzats per tot l'arc parlamentari, llevat el PP. D'aquesta manera, de cara a la propera IX Legislatura, l'agenda del futur govern ha de respondre a les expectatives generades i donar forma i concreció a aquests mandats parlamentaris. I no ho té difícil: hi ha un esborrany de llei fet pels serveis interns del Departament d'Agricultura des de fa anys i la Fundació Agroterritori va posar sobre la taula un document de conclusions molt perfilat i detallat, el gener de 2008, arran d'un Seminari sobre aquesta futura llei.

Són mesures urgents i necessàries, atesa la preocupant disminució continuada dels espais agraris que la Fundació Agroterritori ha denunciat. I més en la mesura que hom preveu l'aprovació en breu d'un nou Pla territorial general que substitueixi el de 1995. Aquell Pla, l'instrument màxim de planificació al nostre país, ja preveia un Pla territorial sectorial agrari, i em sembla greu que quinze anys després el Parlament hagi de recordar al govern que ha de fer els deures, tal com ell mateix s'hi havia compromès. Ara bé, davant de la circumstància que s'enllesteixi un nou Pla territorial en un horitzó curt, és un despropòsit que es faci sense que les peces agràries hagin estat delimitades, endreçades i preservades per un Pla territorial sectorial propi, quan n'hi ha hagut les darreres dècades per a una multitud de temes: espais d'interès naturals, energia eòlica, aigües, carreteres, infraestructures ferroviàries, equipaments comercials, habitatge, gestió de residus, aeroports, aeròdroms i heliports, etc. Per què els espais agraris no mereixen un Pla territorial sectorial? No estem d'acord que és un sector estratègic per a Catalunya?

En darrer terme, i també al si de la nostra institució parlamentària nacional, penso que convé destacar que la Fundació Agroterritori s'ha presentat a la Comissió d'Agricultura. I no ho ha fet de forma insípida, sinó mitjançant unes compareixences breus, però entusiastes i contundents. Dins del Newsletter, que us convido a llegir amb deteniment perquè parla d'aquest i d'altres afers, en trobareu una referència i els vincles electrònics corresponents. Endavant!

Nota: si en voleu saber més sobre el debat al Parlament [cliqueu aquí](#).



L'AGENDA

Innovation and Sustainable Development in Agriculture and Food

Lloc: Montpellier; Data: del 28 de juny a l'1 de juliol de 2010 [[+informació](#)]

Eines i instruments per a les polítiques de paisatge

Lloc: Olot; Data: del 30 de juny al 2 de juliol de 2010 [[+informació](#)]

Orti espontanei e realta agricole urbane

Lloc: Milà; Data: del 30 de juny al 4 de juliol de 2010 [[+informació](#)]

Managing the rural-urban interface

Lloc: Copenhaguen; Data: del 18 al 21 d'octubre de 2010 [[+informació](#)]

Si voleu estar al dia de les activitats [accediu a l'Agenda d'Agroteritori](#)

LES LECTURES



Distribution and targeting of the CAP budget from a biodiversity perspective

European Environment Agency
Technical Report N°12/2009
ISBN 978-92-9213-062-6

Els sistemes agraris són els principals contribuïdors en la preservació de la biodiversitat a Europa (s'estima que el 50% de les espècies depenen d'hàbitats agrícoles (Kristensen, 2003)). No obstant no tots els models d'explotació hi juguen el mateix paper. Aquest estudi ens ofereix una anàlisi de les característiques dels diferents sistemes de producció agrària, fent èmfasi en la potencialitat de cada model per preservar l'abundància d'espècies de l'ecosistema en el qual es troben ubicats. L'objectiu de l'estudi essent guiar la Política Agrària Comunitària (PAC) per tal que afavoreixi els agrosistemes que més contribueixen a la preservació de la biodiversitat a Europa.

Aquest article és d'accés obert [[accés a l'article](#)]

Articles relacionats

Kristensen P. (2003) **EEA core set of indicators: revised version April 2003**. Technical report, European Environment Agency, Copenhaguen [[accés a l'article](#)]

Baldock D., Beaufoy G, Bennet G, Clark J. (1993) **Nature conservation and new directions in the Common Agricultural Policy**. JRC Scientific and Technical Reports, London [[accés a l'article](#)]



Pianificare tra città e campagna

Fanfani D. (ed)
Firenze University Press
ISBN 978-88-8453-965-6

L'activitat agrària és un dels trets diferencials dels espais periurbans, doncs històricament els assentaments urbans han sorgit al voltant de les terres agrícoles més fèrtils. Aquest llibre ofereix un recull de metodologies aplicades en diversos escenaris territorials periurbans per tal de protegir i revaloritzar els atributs agrícoles en àmbits periurbans.

El llibre compta amb la col·laboració de Sònia Callau i Josep Montasell, els quals exposen el cas del Parc Agrari del Baix Llobregat.

Podem adquirir el llibre en el següent [enllaç](#).



Food Production and Emissions of Greenhouse Gases

Sonesson U., Davis J., *et al.*
Swedish Institute for Food and Biotechnology

Aquest document ens ofereix una revisió sobre les diferents contribucions dels sistemes agraris en el cicle dels gasos d'efecte hivernacle, en funció dels tipus de producció i analitzant les diferents etapes de la cadena agroalimentària.

Aquest article és d'accés obert [[accés a l'article](#)]

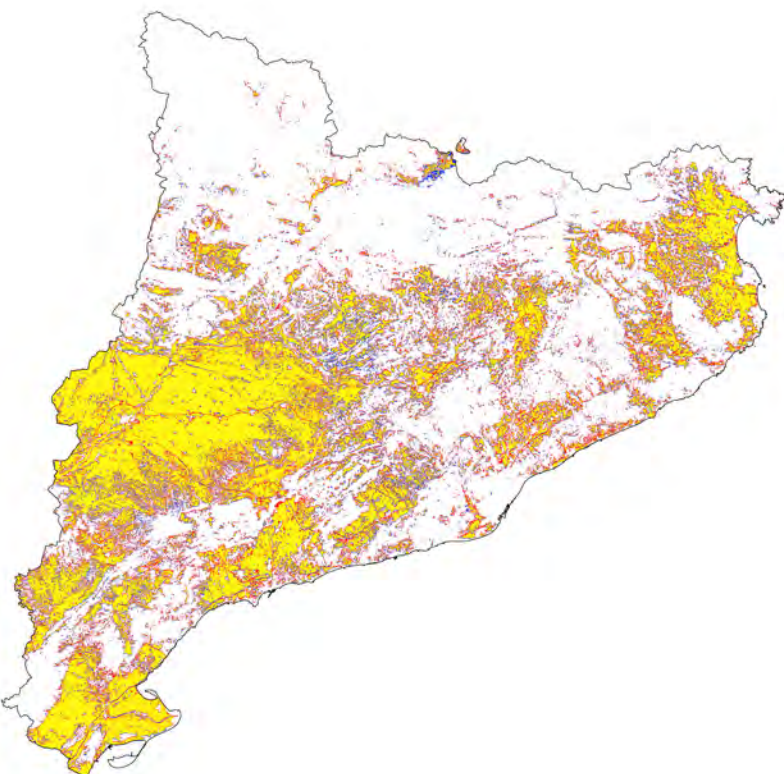
CARTOGRAFIA

Evolució de la superfície agrària a Catalunya (1992-2002)

Agroterritori us proposa un mapa que ens aproxima de manera gràfica a com ha evolucionat la superfície agrària a Catalunya en el període 1992-2002. A partir de les dades de la cartografia sobre *Classificació dels usos del sòl de Catalunya* del Departament de Medi Ambient i Habitatge (base de referència LANDSAT-TM), hem estimat la superfície agrària que ha desaparegut en aquest període (en vermell), la superfície que s'ha preservat (en groc) i la nova superfície agrària (en blau).

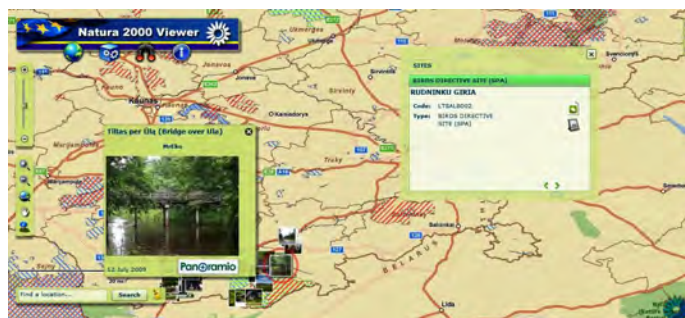
L'anàlisi de les dades cartogràfiques ha permès estimar en 61.892,64 ha la superfície agrària que hem perdut durant aquest període. No obstant cal prendre aquestes dades amb cautela, atenent que són una estimació a partir d'unes dades recollides en una base cartogràfica. De fet si prenem les estadístiques del Departament d'Agricultura, Alimentació i Acció Rural (DAR) obtenim que en el període 1989-2005 haurien desaparegut 52.931 ha agràries. Malgrat el ball de xifres, la única dada clara és que l'agricultura, i amb ella els espais agraris, desapareix lentament...

Si voleu consultar el mapa en alta resolució [clicqueu aquí](#).



Natura 2000 viewer - GIS Interactive map

L'European Environmental Agency (EEA) ofereix a través del seu portal web una aplicació SIG on es troben identificats tots els espais inclosos a la Xarxa Natura 2000 d'Europa. El portal ens ofereix informació de la categoria de cada espai, el número d'espècies protegides i també fotografies que ens mostren el tipus d'ecosistema protegit.



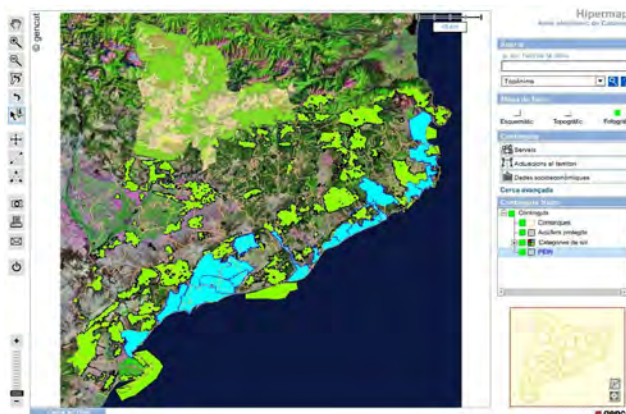
[Enllaç a l'aplicatiu](#)

HIPERMAPA

L'Hipermapa és l'instrument cartogràfic corporatiu de la Generalitat de Catalunya. Aquest visor permet consultar, en una mateixa aplicació, tot la cartografia que generen els diferents Departaments de la Generalitat. Podrem superposar, per exemple, el mapa de cobertes del sòl amb les figures de planejament vigents.

Una eina molt interessant per veure què es fa i com es veu el territori des dels diferents prismes territorials.

Nota: respecte a les figures de planejament de moment només trobarem el PTP Alt Prineu i Aran i el PDU Sistema Costaner.



Audiovisuals



Un país dempeus. Per una nova cultura democràtica.

TransformaFilms i el *Centre per la Sostenibilitat Territorial* ens proposen una anàlisi sobre els canvis que es produeixen actualment en el territori de Catalunya. A partir de l'estudi dels conflictes territorials de més ressò, s'endega una reflexió sobre com millorar els processos de participació dels agents locals en els processos de transformació territorial.



Sóc jove i vull ser pagès/ -a

L'Associació Rurbans, en el marc del *Projecte Grípia*, edita aquest audiovisual per reflectir la realitat dels joves que volen accedir a la professió de pagès: els principals reptes a què s'enfronten i les estratègies que segueixen per tal de fer de l'activitat pagesa una professió rendible, procurant maximitzar la vàlua ecològica en les diferents etapes del sistema de producció.

Per veure el vídeo poseu-vos en contacte amb l'[Equip del Projecte Grípia](#).

Mitjans de comunicació, opinions i notícies: actualitat



L'agonia al camp, una amenaça a la biodiversitat

Revista Sostenible, 15 de març de 2010

José Luis Gallego senyala la desaparició de l'activitat agrària com una de les amenaces més importants que tenim actualment al nostre territori, tant a nivell social com de gestió del medi ambient i del paisatge. Doncs la biodiversitat depèn en gran part de la feina de pagès.



El paisatge agrari

El Periódico Mediterráneo, 18 de maig de 2010

L'agricultura a la província de Castelló sofreix per la manca d'una política agrària municipal i autonòmica que aposti decididament per aquest sector... amb aquest article d'opinió ens acostem a la problemàtica d'aquest i molts d'altres territoris.



El Consorci del Parc Agrari, model de gestió territorial a Tenerife

L'informatiu dels Parcs, Diputació de Barcelona, 28 de maig de 2010

A finals de maig es van celebrar les *Jornadas Agricultura y Territorio* a Tenerife, on es van trobar gestors de diferents espais agraris periurbans. El Cabildo de Tenerife cerca un model de gestió pel seu territori agrari i sembla que el Parc Agrari del Baix Llobregat en pot ser un.

La Fundació Agroterritori es presenta davant la Comissió d'Agricultura del Parlament de Catalunya

La Fundació Agroterritori va presentar el passat 18 de març els seus objectius davant la Comissió d'Agricultura. La intervenció va permetre descobrir els objectius de la fundació, i també les principals preocupacions existents en relació a les dinàmiques territorials dels espais agraris i que guien les línies de treball d'Agroterritori... *planejament territorial, relleu generacional, agricultura periurbana, reforma de la PAC...* una reflexió sobre el territori i el sector que hi treballa concentrada en molt poques paraules. A continuació us mostrem un extret de la compareixença.

La Fundació AGROTERRITORI fonamenta la seva actuació en tres principis molt elementals però amb un fort contingut econòmic, social i ambiental. Aquests principis són:

1. **«No hi ha espai agrari sense pagesos i pageses»** i, per aquest motiu, la Fundació AGROTERRITORI està preocupada pel territori agrari, en especial pel periurbà, i per la continuïtat dels professionals agraris i de les professionals agràries. Cal recordar que difícilment es poden entendre els ecosistemes mediterranis sense l'activitat agrària.

2. **«El territori, el paisatge i la cultura agrària periurbana presenten especificitats»** i, per aquest motiu, la Fundació AGROTERRITORI contribueix al coneixement crític de les iniciatives capaces d'impulsar transformacions que facin possible l'estabilitat territorial periurbana i la continuïtat de l'activitat agrària.

3. **«La preservació, el desenvolupament i la gestió dels espais periurbans no és cosa que correspongui únicament al sector agrari, sinó a la societat en el seu conjunt»** i, per aquest motiu, la Fundació AGROTERRITORI és una fundació oberta a la societat a partir de l'estudi, la reflexió, la recerca i la difusió de qualsevol temàtica relacionada amb el territori periurbà i l'activitat agrària que s'hi des-

L'experiència ens diu que aquests tres principis que, tal com ja s'ha dit, poden semblar molt elementals i fins i tot evidents, cada vegada són menys evidents per molts tècnics, polítics, estudiosos i per a la societat en general. Per acció o per omisió sembla donar-se per fet que l'activitat agrària es quelcom obsolet, sense futur. Fins i tot aquesta és una visió assumida per molts pagesos i pageses que es troben en una situació de desànim general. Tothom parla del desenvolupament rural, però aquest es planteja ja sense pagesos i sense pageses. És cert, l'avui rural no és sinònim d'agrari, però, no és menys cert que no es pot entendre rural sense espai agrari. Com un municipi no es pot considerar sostenible sense tenir espai agrari, és a dir, sense pagesos i sense pageses.

A la pagesia se li exigeix professionalitat, que sigui eficient produint bé, eficaç produint bé i, a més, amb un cost mínim, cosa que en general està aconseguint. No passa el mateix amb l'efectivitat, és a dir, aconseguir l'efecte esperat com és tenir uns bons preus, uns preus dignes, uns preus que proporcionin guanys a l'empresa agrària. Al polític, a l'Administració, li preocupa l'eficiència i l'eficàcia però d'una manera especial l'efectivitat, que no és entesa igual que en la pagesia. L'efecte esperat (efectivitat) des del món polític no es planteja com aconseguir una renda digna per part de la pagesia, sinó com una manera d'aconseguir la màxima repercussió social. Aleshores, el que preocupa no és la producció, sinó el paisatge o, millor, la percepció social del paisatge, els usos socials del territori com són el turisme, els circuits per passejar, per anar amb bicicleta, les accions d'educació ambiental i, fins i tot, que arribin als consumidors i a les consumidoras els productes agraris amb preus barats, assequibles per a tothom, amb independència del seu origen. Aquesta manera diferent d'entendre l'efectivitat està creant greus problemes, ja que l'activitat agrària deixa de formar part d'un «sector estratègic» per convertir-se en un «sector lúdic». Preocupa més muntar mercats de pagès, fires artesanes o un ecomuseu que garantir que els consumidors i les consumidoras comprin productes de proximitat, que els productes siguin dels pagesos i de les pageses de la zona o conèixer si els productes són propers als consumidors i a les consumidoras, o si els pagesos i les pageses es guanyen la vida (en referir-nos a pagesos cal fer-ho extensiu, també, als ramaders).

(...) [Continuar llegint](#)



Joan Caball Subirana



Josep Montasell Dorda



Isabel Salamaña Serra

Per saber-ne més consulta el...

[Document d'Agroterritori entregat als diputats](#)

[Transcripció de la compareixença](#)